

PROGRAMOVÝ DODATEK

Cíl Evropská územní spolupráce
Rakousko – Česká republika 2007-2013

po schválení 2. Monitorovacím výborem, červenec 2008

OBSAH

1	ÚVOD	4
1.1	Použití tohoto dokumentu	4
1.2	Programové území.....	5
1.3	Financování.....	6
1.4	Orientace projektů.....	7
1.5	Princip vedoucího partnera	8
1.6	Obecné pravidlo	8
2	PŘEHLED PRIORITNÍCH OS A OBLASTÍ PODPORY.....	9
2.1	Prioritní osa 1 – Socioekonomický rozvoj, cestovní ruch a transfer know-how.....	9
2.1.1	OP 1.1 – Infrastruktura a služby spojené s podnikáním a inovacemi.....	9
2.1.2	OP 1.2 – Cestovní ruch, kultura a ekonomika volného času.....	13
2.1.3	OP 1.3 – Rozvoj lidských zdrojů, trh práce, vzdělávání a kvalifikace	15
2.1.4	OP 1.4 – Prevence zdravotních a sociálních rizik, sociální integrace	19
2.2	Prioritní osa 2 – Regionální dostupnost a udržitelný rozvoj.....	22
2.2.1	OP 2.1 – Doprava a regionální dostupnost	22
2.2.2	OP 2.2 – Životní prostředí a prevence rizik	25
2.2.3	OP 2.3 – Udržitelné sítě a struktury institucionální spolupráce	29
	2.2.3.1 Fond malých projektů	33
2.3	Prioritní osa 3 – Technická pomoc.....	35
3	IMPLEMENTACE PROGRAMU.....	38
3.1	Řízení Programu	38
3.1.1	Řídicí orgán.....	38
3.1.2	Společný technický sekretariát.....	39
3.1.3	Certifikační orgán.....	40
3.1.4	Auditní orgán	40
3.1.5	Národní orgán	41
3.1.6	Regionální subjekty	41
3.2	Monitorovací výbor.....	42

4	PRŮBĚH ETAPY PODÁVÁNÍ ŽÁDOSTI.....	44
4.1	Zahájení Programu a oznámení o předkládání projektových žádostí.....	44
4.2	Informace a poradenství pro žadatele.....	44
4.3	Projektová žádost	45
4.4	Předkládání projektových žádosti	45
4.5	Kontroly a hodnocení projektových žádostí	47
4.5.1	Etapa kontroly formálních náležitostí a kontrola přijatelnosti	48
4.5.1.1	Kontrola formálních náležitostí	48
4.5.1.2	Kontrola přijatelnosti	49
4.5.1.3	Úprava dokumentů během procesu žádosti	50
4.5.1.4	Registrace projektu do Centrálního monitorovacího systému.....	51
4.5.2	Etapa hodnocení	51
4.5.2.1	Hodnocení kvality projektu	51
4.5.2.2	Hodnocení přeshraničního dopadu	53
4.5.2.3	Hodnocení přeshraniční spolupráce.....	54
4.6	Shrnutí hodnocení a příprava dokumentů pro zasedání Monitorovacího výboru	56
4.7	Rozhodování	57
4.8	Písemné oznámení úspěšným a neúspěšným žadatelům	58
4.9	Smlouva o poskytnutí prostředků z ERDF (Smlouva)	60
4.10	Dotace ze státního rozpočtu	61
4.11	Změny projektu	61
5	REALIZACE PROJEKTU	63
5.1	Kontrolní systém	63
5.1.1	Zodpovědné subjekty na území České republiky	63
5.1.2	Zodpovědné subjekty na území Rakouské republiky	64
5.2	Proces realizace kontrol.....	65
5.2.1	Monitorovací zprávy	65
5.2.1.1	Monitorovací zpráva na úrovni partnera (Monitorovací zpráva 1)....	65
5.2.1.2	Monitorovací zpráva za projekt (Monitorovací zpráva 2).....	66
5.2.2	Postupy	66
5.2.2.1	Kontrola průběhu projektu a výdajů na úrovni partnera (Kontrola MZ1)	66
5.2.2.2	Kontrola projektu jako celku (Kontrola MZ2)	67

5.2.2.3	Předložení mimořádných Monitorovacích zpráv.....	67	
5.2.2.4	Kontrola na místě.....	68	
5.3	Platba prostředků EU.....	69	
PŘÍLOHA Č.1: SEZNAM ZKRATEK A SLOVNÍK POUŽÍVANÝCH POJMŮ (V PŘÍPRAVĚ)....			71
PŘÍLOHA Č. 2: SEZNAM ZODPOVĚDNÝCH INSTITUCÍ.....			72
PŘÍLOHA Č. 3: SEZNAM PLÁNŮ PODPORY – PRÁVNÍ ZÁKLAD (V PŘÍPRAVĚ).....			74
PŘÍLOHA Č. 4: (NE)ZPŮSOBILÉ VÝDAJE			75
PŘÍLOHA Č. 5: INDIKÁTORY PRO MONITOROVÁNÍ A EVALUACI (V PŘÍPRAVĚ)			79
PŘÍLOHA Č. 6: SEZNAM ŽADATELŮ			80
PŘÍLOHA Č. 7: FORMULÁŘE (V PŘÍPRAVĚ)			85

1 ÚVOD

Evropská územní spolupráce Rakousko-Česká republika na vnitřní hranici EU mezi Rakouskem a Českou republikou bude poprvé od vstupu České republiky do Evropské unie k 1. květnu 2004 realizována v průběhu celého programového období 2007–2013 po úvodním přechodném období 2004-2006.

Žádná nařízení ES nevyžadují vytvoření *Programového dodatku*. Přesto se partneři Programu rozhodli vypracovat tento dokument, aby formulovali a upřesnili veškeré relevantní informace Operačního programu. Podpoří to řádnou a účinnou implementaci Operačního programu a zajistí rovnoměrnou distribuci a dostupnost informací všem partnerům, veřejnosti a zainteresovaným institucím.

1.1 Použití tohoto dokumentu

Programový dodatek je dokument určený pro partnery Programu, který podrobněji upřesňuje informace z Operačního programu. Operační program mezi Rakouskem a Českou republikou byl schválen Evropskou komisí 20. prosince 2007. Jeho ustanovení jsou závazná v rámci implementace tohoto *Programového dodatku*.

Programový dodatek poskytuje všem relevantním partnerům a subjektům aktivním v přeshraniční spolupráci mezi Rakouskem a Českou republikou informace o celém cyklu implementace Operačního programu a také specifikuje některé části základního dokumentu, zejména jednotlivé prioritní osy a oblasti podpory, konečné příjemce, instituce zapojené do realizace a systém implementace Programu. V tomto dokumentu jsou rovněž popsány finanční aspekty a funkce hlavních institucí zapojených do realizace, včetně Monitorovacího výboru. Doplňující informace budou poskytnuty v dalších dokumentech (např. v příručce, jejíž hlavním cílem je informovat žadatele projektů a Řídícím a kontrolním systémem).

Programový dodatek se sestává z těchto částí:

Kapitola 1 se zabývá základními informacemi Operačního programu

Kapitola 2 poskytuje podrobný popis jednotlivých oblastí podpory. Zahrnuje relevantní informace pro potenciální příjemce. Tato část se také zaměřuje na Fond malých projektů a jeho rozsah, výběr a realizaci projektů.

Kapitola 3 se vztahuje k realizaci Operačního programu a pokrývá oblasti jako řízení Programu, formální kroky při doručování a zpracování žádostí, realizaci jednotlivých projektů, monitorování a vyhodnocení projektů a také Komunikační strategii.

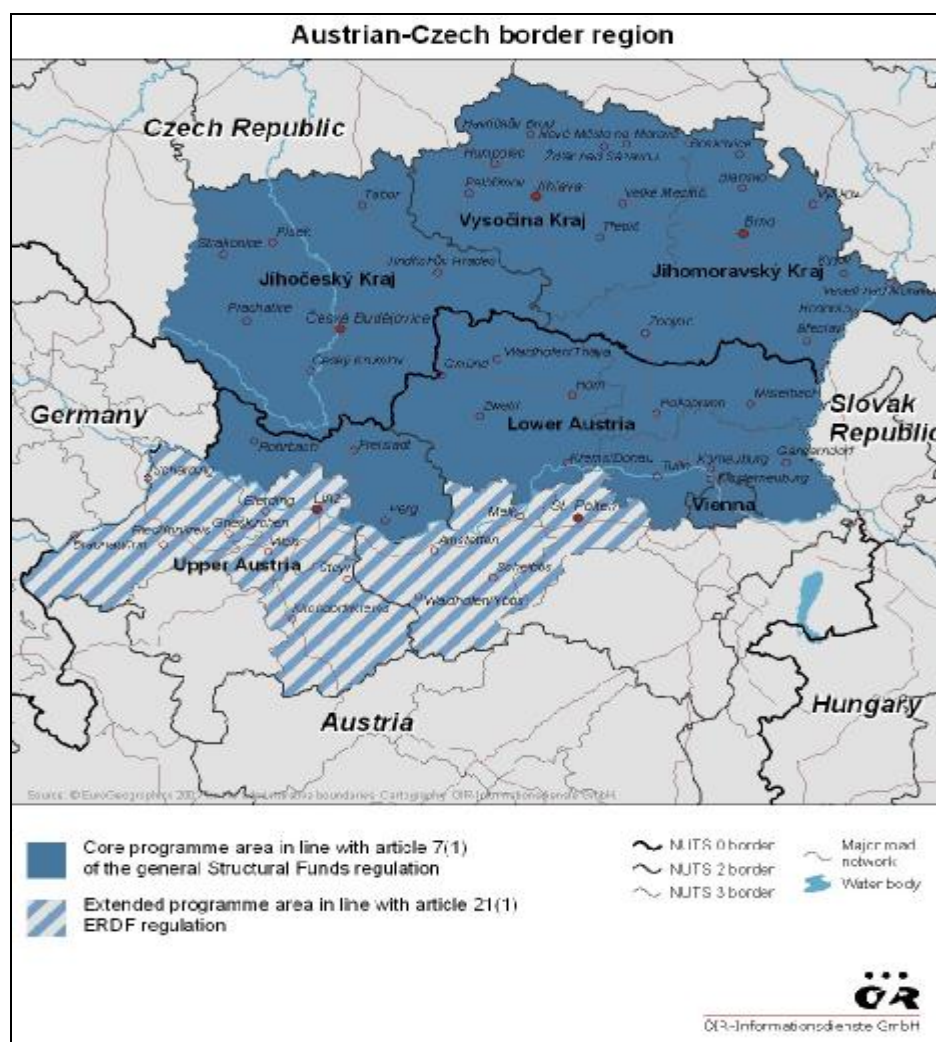
Dodatky a přílohy obsahují např. kontaktní adresy Společného technického sekretariátu, Regionálních subjektů, seznam příjemců, popis uznatelných a neuznatelných nákladů, dvojjazyčný formulář pro

podání žádosti, projektový list, společný formát smlouvy o financování projektu, model smlouvy mezi Vedoucím partnerem a Projektovým partnerem a nakonec formuláře pro společné hodnotící listy.

Programový dodatek je připraven pro upřesnění informací zahrnující implementaci Operačního programu pro Řídící orgán a Národní orgán, Regionální subjekty, Společný technický sekretariát a ostatní subjekty v Programu. Další detailní informace pro cílové skupiny, žadatele a příjemce budou uvedeny v příručce.

1.2 Programové území

V souladu s programovým obdobím 2000-2006 zahrnuje rakousko-český příhraniční region následující regiony NUTS III: na české straně *Jihočeský kraj*, *Jihomoravský kraj* a *kraj Vysočina*, na rakouské straně mezi regiony NUTS III patří *Waldviertel*, *Weinviertel*, *Wiener Umland Nordteil*, *Mühlviertel*, město *Vídeň* a podle článku 21 (1) Nařízení o ERDF regiony NUTS III zahrnují *Mostviertel-Eisenwurzen* a *St. Pölten v Dolním Rakousku* a regiony NUTS III *Linz-Wels*, *Innviertel* a *Steyr-Kirchdorf v Horním Rakousku*.



1.3 Financování

Typ a výše pomoci EU

Financování a kofinancování v rámci tohoto Operačního programu je určováno na základě veřejných způsobilých výdajů. O prostředky ERDF může být zažádáno pouze v případě, že bude zajištěno minimálně 15% z národních veřejných zdrojů. Soukromé prostředky mohou být použity pouze jako doplněk financování.

Nenávratný příspěvek v rámci Programu může být až do výše 85 %. V této souvislosti musí být dodrženo, že nebude překročena maximální částka příspěvku na konkrétní projekt podle práva EU o hospodářské soutěži – skládající se z finanční podpory ze Strukturálních fondů EU a státních fondů.

Pro aktivity související s infrastrukturou, článek 29 (4) a), b), platí

- Žádné infrastruktury, které jsou spojeny se značnými čistými zisky
- Žádné investice do podnikání.

Operační program bude spolufinancován z Evropského fondu pro regionální rozvoj (ERDF) podle článku 53, odst. 1b, obecného nařízení. Maximální příspěvek z ERDF činí 85 % celkových veřejných uznatelných nákladů příslušného projektu. Rozsah spolufinancování z národních zdrojů závisí na partnerech tohoto Operačního programu. Na straně České republiky mohou být použity zdroje ze státního rozpočtu až do výše 5 % uznatelných nákladů projektu. Zbývající část, představující nejméně 10 %, by měla být kryta ze zdrojů příjemce. To je v souladu se základním principem adicionality.

V Rakousku budou použity regionální zdroje v závislosti na plánu podpory nebo na zdrojích ze státního rozpočtu až do výše 15% způsobilých výdajů projektu. Některé kofinancující oddělení mohou požadovat finanční účast příjemce nad rámec poskytnutých zdrojů, mohou být taktéž veřejnými vlastními zdroji nezahrnutými do veřejného kofinancování. Taktéž mohou být použity soukromé zdroje, ale pouze pod podmínkou, že se podíl ERDF bude vztahovat pouze na patřičnou část veřejných zdrojů projektu.

Na základě rozhodnutí Ministerstva financí budou některé příspěvky od určitých příjemců v České republice považovány za soukromé zdroje. Aby se Programu mohli zúčastnit všichni příjemci (a nebyli diskriminováni oproti jiným příjemcům), bude možné do Programu takové soukromé fondy zahrnout, ale za podmínky, že se podíl příspěvku ERDF bude uplatňovat pouze pro celkové veřejné zdroje projektu.

Formální kritéria spolufinancování EU

- Ekonomická a organizační kapacita subjektu zodpovědného za projekt
- Výše a přiměřenost nákladů projektu

- Zabezpečené financování, adekvátní poměr mezi vlastními zdroji a veřejnými příspěvky (v úvahu se bere možnost spolufinancování EU v rámci Programu a také jiné národní veřejné zdroje, o které je žádáno, již byly přiděleny nebo přislíbeny)
- Relevantní cíl projektu v souladu s Operačním programem a cíli sektorové politiky (požaduje-li se, také včetně vyjádření dalších příslušných správních orgánů)
- Plnění konkrétních požadavků v rámci Programu Evropské územní spolupráce Rakousko-Česká republika 2007 – 2013
- Splnění kritérií pro příspěvek ERDF a dalších relevantních nařízení EU (plány podpory, právo týkající se životního prostředí, veřejné zakázky atd.)
- Pokračování podniku a podnikání nebudou spolufinancovány (neuznatelné náklady)
- Společná pravidla způsobilosti výdajů.

Obecně platí, že minimální příspěvek z ERDF pro jednotlivé projekty je 20.001 EUR. Maximální limit není stanoven. Pro menší projekty realizované Fondem malých projektů by minimální příspěvek ERDF měl být 2.000 EUR a maximální – bez možnosti navýšení – 20.000 EUR celkových výdajů. Rozdělení finančních zdrojů ERDF je pro jednotlivé intervenční oblasti podrobně prezentováno v Kapitole 2.

1.4 Orientace projektů

Operační program podpoří pouze takové projekty, které budou plně v souladu s prioritní osou a oblastmi podpory relevantními pro přeshraniční spolupráci Rakouska a České republiky. Cíle projektů budou zaměřeny na vytvoření a vylepšení funkčních sítí pro spolupráci zaměřených na udržitelný, integrovaný, ekonomický, ekologický, sociální a kulturní rozvoj příhraničních regionů. Bude toho dosaženo zlepšením přístupnosti regionu, rozvojem lidských zdrojů a trhu práce, rozšířením spolupráce v ekonomické infrastruktuře, rozvojem kontaktů na poli vědy, technologického výzkumu, zlepšením služeb cestovního ruchu a příhraničních struktur zaměřených na spolupráci, zachováním tradic a rozvojem kultury každodenního života.

Všechny podporované projekty musí splňovat článek 19 Nařízení (ES) č.1080/2006 nařízení ERDF, např. každý projekt musí splňovat nejméně dvě ze čtyř kritérií pro partnerskou spolupráci.

Projekty financované v rámci tohoto Operačního programu nemohou být financovány z jiných zdrojů EU. Zároveň projekty podpořené v tomto Programu nemohou být stejného charakteru jako projekty financované z jiných Operačních programů implementovaných v obou partnerských státech.

1.5 Princip vedoucího partnera

Všechny aktivity/projekty musí striktně uplatňovat princip vedoucího partnera. Povinnosti Vedoucího partnera a ostatních projektových partnerů se řídí článkem 20 Nařízení (ES) č. 1080/2006 nařízení ERDF.

V souladu s tímto nařízením by měli partneři projektu mezi sebou nominovat Vedoucího partnera. Povinnosti vedoucího partnera jsou jasně stanoveny v článku 20.

Od samého začátku by měly být definovány vztahy mezi projektovými partnery. V raném stádiu přípravy projektu by také mělo být jasně definováno rozdělení jednotlivých aktivit mezi Vedoucím partnerem a projektovými partnery. Návrh a rozpracování koncepce projektů podporovaných v rámci Programu by měl vzniknout ze společné aktivity. Návrh projektu by měl být sepsán v jedné dvojjazyčné žádosti. Zároveň je evidentní, že Vedoucí partner hraje specifickou roli, tj. zodpovídá Řídícímu orgánu Operačního programu a ES.

Čtyři základní podmínky pro úspěšné společné projekty jsou:

- Společná příprava
- Společná realizace
- Společný personál
- Společné financování.

Hlavní atributy partnerství lze specifikovat následovně:

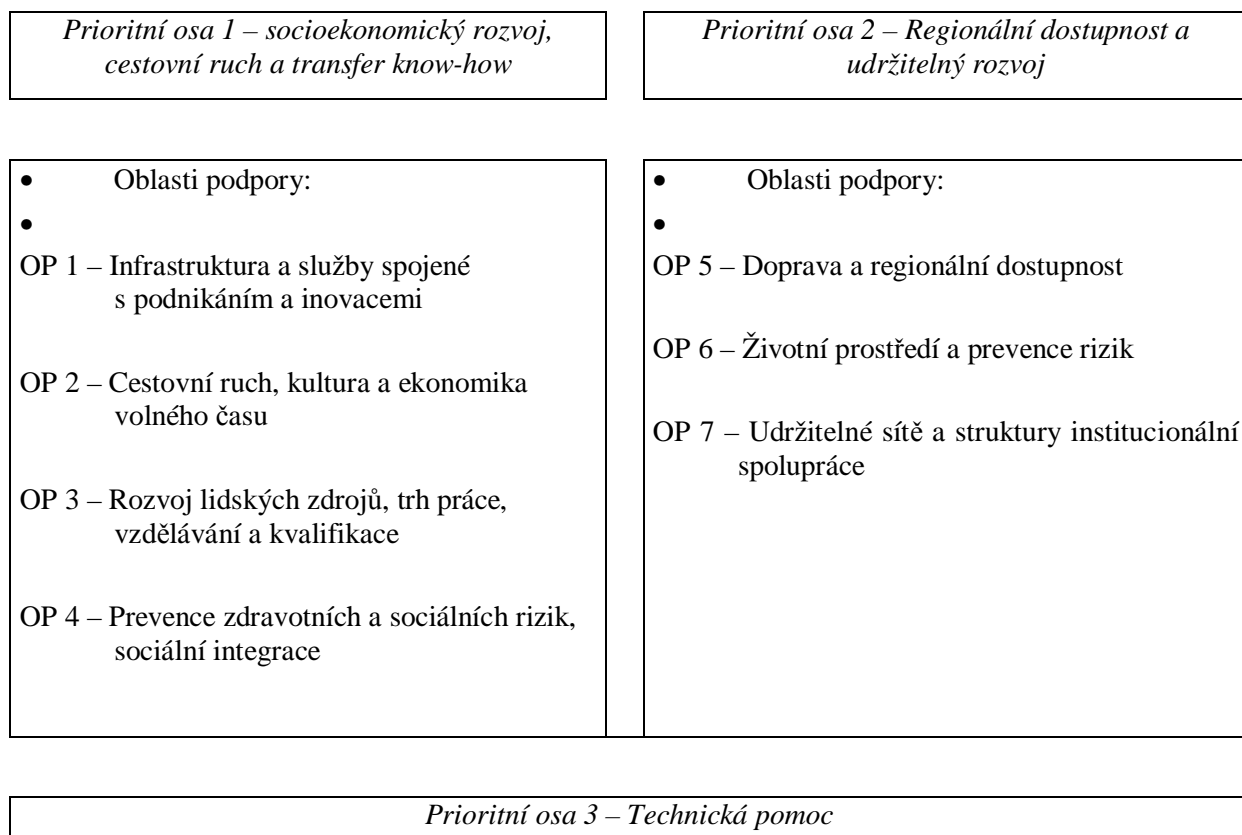
- Společné stanovení Vedoucího partnera
- Společná příprava ideové náplně projektu a žádosti
- Uzavření společné dohody podepsané všemi partnery
- Celková odpovědnost přebíraná Vedoucím partnerem
- Finanční podpora z ERDF je převedena Vedoucímu partnerovi, který zodpovídá za další převody projektovým partnerům.

1.6 Obecné pravidlo

Další opatření v souladu s Programem a jeho cíli, která nelze předvídat v době sestavení tohoto dokumentu, budou zvažena na zasedání Monitorovacího výboru během období implementace Programu.

2 PŘEHLED PRIORITYNÍCH OS A OBLASTÍ PODPORY

Operační program sestává ze tří prioritních os a sedmi oblastí podpory. Jedna z těchto prioritních os, Technická pomoc, podporuje dvě technické prioritní osy a jejich oblasti podpory. Struktura podporovaných prioritních os je znázorněna v následujícím schématu:



- Příslušné oblasti podpory (OP) jsou podrobně definovány v následujících popisech.

2.1 Prioritní osa 1 – Socioekonomický rozvoj, cestovní ruch a transfer know-how

2.1.1 OP 1.1 – Infrastruktura a služby spojené s podnikáním a inovacemi

Účel

Příhraniční region musí zajistit udržení své pozice inovativní lokality, která je ve srovnání s jinými regiony vysoce hodnocená. Tyto podmínky je třeba dále rozvíjet inovativním způsobem řízeným poptávkou, zajistit přístup k relevantním lokalitám, modernímu know-how a službám pro podnikání. Mělo by dojít ke zlepšení rámce pro regionální aktéry posílením přeshraniční spolupráce v oblasti služeb pro podnikání, inovativních středisek a také zlepšením struktury a služeb spojených

s podnikáním a inovacemi (spolupráce a projekty zaměřené na internacionalizaci, inovaci, výzkum, síťové aktivity a také podpůrné struktury). Poptávka po ekonomické struktuře a službách pro podnikání rámcově definuje podmínky pro rozvoj lokality.

Zvláštní pozornost je věnována propagaci spolupráce mezi vědou, podnikáním a správou s perspektivním přístupem a zaměřením na aktivity přeshraniční spolupráce. V tomto kontextu hrají významnou roli univerzitní a neuniverzitní výzkumná zařízení.

Malé a střední podniky (MSP) v příhraničním regionu nejsou adekvátně vybaveny novými technologiemi, vyznačují se nízkou intenzitou inovace a chybí jim zaměření na export, což vede k poměrně slabé spolupráci. Nedostatečná pozornost je věnována možnostem, které nabízejí stávající přeshraniční ekonomické struktury, a prioritám regionálních služeb, aby se posílily vztahy, vytvořily spolupracující sítě, společné marketingové aktivity a vytvořily příslušné sítě ke zlepšení konkurenceschopnosti. Očekávaný vliv na integraci příhraničního regionu:

- Vytvoření a spolupráce v oblasti služeb pro podnikání v příhraničí
- Vyšší atraktivita přeshraniční oblasti
- Přeshraniční transfer know-how
- Přeshraniční projekty spolupráce podniků, sítí, klustrů, neziskových organizací a správy
- Propagace a zlepšení služeb pro podnikání a podmínek pro začínající podniky v přeshraniční oblasti, např. lepší přístup ke kapitálu, úvěrům a službám pro podniky a poskytování kapitálu a služeb pro přeshraniční ekonomické aktivity
- Rozvoj spolupráce mezi národními a mezinárodními partnery, zejména ve vědě, podnikání a správě pro posílení ekonomické síly regionu a podpoření exportních aktivit
- Rozvoj (v širším smyslu) klíčových přeshraničních ekonomických kompetencí (např. telekomunikace, doprava a logistika, technologie k ochraně životního prostředí, předávání know-how)
- Zvýšení konkurenceschopnosti podniků (zejména MSP v inovaci a technologii)
- Zvýšení povědomí o možnostech ekonomické spolupráce, vytváření přidané hodnoty a rozvoje netradičních podniků
- Zajištění a zvýšení zaměstnanosti v pohraničních oblastech.

Příklady aktivit v rámci přeshraničních partnerství, které mohou být podpořeny v této OP (výčet není konečný)

Obecně by měly být podpořeny

- Projekty prosazující inovaci a V&V v příhraničních oblastech včetně šíření informací o výsledcích
- Projekty připravující regionální aktéry, organizace a instituce na konkurenci
- Zlepšení, vytváření a koordinace přístupu ke specializovaným veřejným službám (centra, sítě...) a ke stávající infrastruktuře pro podnikání a výzkum, aby se odstranily rozdíly a zlepšila se situace stávajících periferních oblastí
- Zaměření aktivit a zdrojů na několik oblastí aktivit, klustrů a klíčových kompetencí sítí a obchodních značek
- Lepší předávání know-how, poznatků a technologií mezi ekonomikou, vědou a správou
- Rozvoj a koncentrace existujícího podnikatelského potenciálu (platformy a inovativní společnosti...)
- Lepší dostupnost, využití a rozšíření existujících výzkumných a technologických sítí, také s ohledem na rovné příležitosti
- Posílení (přeshraniční) spolupráce mezi regionálními ekonomikami (zejména MSP), univerzitami, výzkumnými institucemi, dalšími organizacemi a správou
- Posílení podpůrných regionálních struktur zaměřených na integraci a inovaci – pro vytvoření, přejímání a úspěšné využívání inovací v podnikání a společnosti
- Podpora regionálních zásobovacích řetězců a jejich managementu
- Posílení přeshraniční spolupráce služeb pro podnikání, inovativní centra a také inovativní a podnikatelskou infrastrukturu
- Podpora společného vývoje nových produktů a výrobních procesů, včetně marketingových a reklamních aktivit (např. průmysl a zemědělství), rozvoj podnikatelských vzdělávacích sdružení (např. manažerské dovednosti)
- Poradenství a vedení pro přeshraniční ekonomické aktivity (např. export/import, odlišné právní systémy)
- Vývoj nových přeshraničních podnikatelských služeb vč. privátních a sociálních služeb (např. předávání technologie, šíření informací, poradenství, věda)
- Vytváření informačních systémů a podpora realizace akcí (partnerské trhy, veletrhy, informace o financování atd.).

Podpora by měla být zaměřena zejména na

- Realizaci projektů zaměřených na kvalitativní zlepšení podnikatelského prostředí, na oblast úvodního poradenství při otevírání podniku a poradenství pro společnosti v příhraniční oblasti

- Vytvoření ekonomických partnerství mezi podnikateli a klustery v příhraniční oblasti výměnou know-how, zkušeností, organizováním společných diskusních fór, otevíráním odborných pracovních konzultačních skupin se zaměřením na řešení problémů vznikajících kvůli odlišné legislativě či jiným podmínkám pro podnikání na obou stranách hranice
- Přípravu pro podnikání v příhraničních oblastech formou relevantních podkladových materiálů či výměnou informací a know-how
- Posílení inovativního potenciálu příhraniční oblasti výměnou know-how a dobré praxe, organizací společných pracovních setkání odborníků z výzkumných institucí, univerzit a správních orgánů
- Spolupráce mezi univerzitami, výzkumnými institucemi, ekonomickými činiteli a správou pomocí rozvíjení a lepšího předávání know-how a technologií na společných seminářích a konferencích či prostřednictvím vypracování společných vědeckých materiálů a dokumentů
- Vývoj patentů a inovativních myšlenek, jejich šíření a realizace.

Potenciální žadatelé

Pro Českou republiku byl pro tento Operační program definován podrobný seznam potenciálních žadatelů.

V Rakousku nebyl definován vyčerpávající seznam žadatelů. Oba seznamy jsou uvedeny v přílohách tohoto dokumentu (viz. příloha č.6).

Kódy pro kategorizaci pomoci z fondů

- 01 – Aktivity VTV ve výzkumných střediscích
- 02 – Infrastruktura pro VTV (včetně správy budov, nástrojů a vysokorychlostních počítačových sítí propojujících výzkumná střediska) a odborná střediska pro specifické technologie
- 03 – Přenos technologií a zdokonalení sítí pro spolupráci mezi malými podniky (MSP) a mezi malými podniky a dalšími podniky a univerzitami, zařízeními postsekundárního vzdělávání všech typů, regionálními orgány, výzkumnými středisky a vědeckými a technologickými středisky (vědecké a technologické parky, technická střediska atd.)
- 04 – Pomoc pro VTV, zejména v MSP (včetně přístupu ke službám v oblasti VTV ve výzkumných střediscích)
- 05 – Pokročilé podpůrné služby pro firmy a skupiny firem
- 09 – Ostatní opatření stimulující výzkum a inovace a podnikání v MSP

- 11 – Informační a komunikační technologie (přístup, zabezpečení, interoperabilita, prevence rizik, výzkum, inovace, e-obsah atd.)
- 13 – Služby a aplikace pro občany (e-zdraví, e-vláda, e-učení, e-začlenění atd.)
- 14 – Služby a aplikace pro MSP (e-commerce, vzdělávání a školení, vytváření sítí atd.)
- 15 – Jiná opatření ke zlepšení přístupu MSP k informačním a komunikačním technologiím a ke zlepšení jejich efektivního využívání.
- 81 – Mechanismy lepšího vytváření, monitorování a hodnocení dobré politiky a programů na vnitrostátní, regionální a místní úrovni, budování kapacit pro provádění politik a programů.

2.1.2 OP 1.2 – Cestovní ruch, kultura a ekonomika volného času

Účel

Cestovní ruch je velmi významným hospodářským odvětvím v regionu. Rozmanité přírodní zdroje a kulturní dědictví tvoří společný potenciál. Přeshraniční oblast přímo nabízí vysoký potenciál v oblasti cestovního ruchu a rekreace. Odvětví související s cestovním ruchem nabízejí nové pracovní příležitosti a také možnost zvýšit dynamiku rozvoje celého regionu.

Je však důležité, aby se cestovní ruch rozvíjel vyváženým způsobem a propagoval hodnoty příhraničního regionu. Ochrana životního prostředí a kulturního dědictví je důležitá stejně jako zdroje představující základní bohatství příhraničního regionu.

Velký význam pro rozvoj rakousko-české pohraniční oblasti je přikládán cestovnímu ruchu, ekonomice volného času a kultuře. Význam začíná přibývat pomalu, kromě několika malých destinací a měst. Poptávka se v několika posledních letech začala objevovat v periferních venkovských oblastech v širším okolí městských aglomerátů a díky nové nabídce měkké turistiky.

V rakousko-českém pohraničí se stále nedostatečným tempem rozvíjí a vytvářejí nabídky pro turistiku, struktury firem, kvalita služeb, marketing, spolupráce a organizační struktury.

Ve spojení s rozvojem služeb lze vytvořit pevnou základnu pro budoucí rozvoj cestovního ruchu v regionu. Podpora územní spolupráce a měkkých aktivit je zajištěna rozvojem cestovního ruchu a ekonomie volného času ve venkovských a periferních oblastech. U zmíněných oblastí podpory existuje silná souvislost s příbuznými oblastmi (např. kultura) a aktivitami mimo působnost programu, zejména zaměstnanost a adaptace pracovních sil, protože v ekonomice orientované na inovaci jsou vždy potřeba kvalifikované a pružné pracovní síly. Předpokládaný efekt

- Přeshraniční koordinace a marketing nabídek
- Posílení cestovního ruchu, ekonomie volného času a kultury v pohraniční oblasti

- Vyplnění mezer v infrastruktuře pro cestovní ruch v pohraniční oblasti
- Společný rozvoj, vyšší atraktivita a modernizace přeshraničních zařízení pro cestovní ruch a volný čas, produkty a služby
- Posílení podnikání v oblasti cestovního ruchu a volnočasových aktivit při respektování ochrany přírody a norem pro životní prostředí
- Tvorba udržitelných produktů
- Využití potenciálu pro účinek kombinovaný s jinými sektory (poptávka vyvolaná cestovním ruchem)
- Vyzdvižení zvláštních charakteristik společného regionu
- Harmonizované strategie a aktivity na třetích trzích, společné vystupování na mezinárodních trzích (širší spektrum služeb/zařízení pro cestovní ruch a volnočasové aktivity).

Příklady aktivit v rámci přeshraničních partnerství, které lze podpořit v této OP

(výčet není konečný)

Podpora by měla být poskytnuta zejména na následující

- Rozvoj, zlepšení a dokončení infrastruktury pro (měkký) cestovní ruch
- Dostupnost turistických a kulturních míst
- Rekonstrukce existujících historických, kulturních, technických a přírodních objektů, aby se lépe propagovala znalost a pochopení místních turistických atrakcí
- Vytvoření a propojení služeb/marketingu v cestovním ruchu (např. rodinné vstupy)
- Společná propagace regionu na významných regionálních veletrzích cestovního ruchu (společné stánky, reklamní materiály, společné prezentace atd.)
- Vytvoření a implementace společných strategií rozvoje a studií v oblasti cestovního ruchu
- Dvojazyčné školení zaměstnanců v oblasti cestovního ruchu za účelem zvýšení kvality služeb
- Vytvoření větší nabídky služeb zaměřených na ekoturistiku
- Podpora rozšíření koordinovaných turistických aktivit v chráněných krajinných oblastech a jejich blízkosti
- Podpora propojení tradiční turistiky s aktivní turistikou v přírodě zavedením nových trendů (lanová centra atd.)
- Vytvoření inovativních produktů v cestovním ruchu
- Rozšíření a zlepšení aktivit pro zdraví, wellness, kongresovou a kulturní turistiku, turistiku v přírodě

- Rozvoj společných destinací a řízení destinací
- Společný marketing příhraničních regionů
- Vytváření a rozvoj společných informačních, rezervačních systémů atd. pro spolupráci v cestovním ruchu, ekonomice volného času a kultuře v příhraniční oblasti
- Podpora aktivit pro předávání know-how (např. praktické zkušenosti z místních/regionálních úřadů cestovního ruchu)
- Podpora agroturistiky
- Rozvoj a podpora společných zařízení pro cestovní ruch a volnočasové aktivity, sítě a nabídky v oblasti cestovního ruchu

Potenciální žadatelé

Pro Českou republiku byl pro tento Operační program definován podrobný seznam potenciálních žadatelů.

V Rakousku nebyl definován vyčerpávající seznam žadatelů. Oba seznamy jsou uvedeny v přílohách tohoto dokumentu (viz. příloha č.6).

Kódy pro kategorizaci pomoci z fondů

- 55 – Propagace přírodního bohatství
- 56 – Ochrana a rozvoj přírodního dědictví
- 57 – Jiná podpora zlepšení služeb cestovního ruchu
- 58 – Ochrana a zachování kulturního dědictví
- 59 – Rozvoj kulturní infrastruktury
- 60 – Jiná podpora zlepšení kulturních služeb.
- 81 – Mechanismy lepšího vytváření, monitorování a hodnocení dobré politiky a programů na vnitrostátní, regionální a místní úrovni, budování kapacit pro provádění politik a programů.

2.1.3 OP 1.3 – Rozvoj lidských zdrojů, trh práce, vzdělávání a kvalifikace

Účel

I po dekádě začínající spolupráce je přeshraniční region stále ovlivněn předchozím obdobím uzavřených hranic. Vznikly nové vztahy, které jsou také výsledkem procesu utváření přeshraniční spolupráce v minulých programových obdobích a byly posíleny vstupem České republiky do

Evropské unie. Nyní existují nové procesy výměny a nové vztahy na trhu práce. Výzva budoucího regionálního/městského a přeshraničního trhu práce však teprve musí být naplněna a iniciována tímto programem. Změna situace na trhu práce vede ke zvýšeným požadavkům na populaci a také k vyšším nárokům na poskytovatele vzdělávání, odborného vzdělávání, kvalifikace, výzkum a inovace.

Vztahy na trhu práce a procesy rozvoje v příhraničním regionu jsou na jedné straně určeny podmínkami ekonomické struktury a na druhé straně existujícími regionálními rozdíly v daném regionu, zejména v přeshraničním kontextu. Zjevně odlišná prosperita a úrovně mezd směřovaly k intenzivnímu jednosměrnému přeshraničnímu dojíždění za prací a migračním pohybům ze sousedních zemí. Výsledkem je odliv mozků ze sousedních států a sociální napětí v Rakousku.

Různé instituce v oblasti vzdělávání a také v sociální a vědecké oblasti jsou výborným prostředím pro posílení projektů spolupráce a pro rozvoj řady nabídek ve vzdělávání a školení a sdílení zkušeností. Očekává se

- Překonání negativních vlivů plynoucích z regionálních rozdílů na trhu práce a v ekonomice mezi příhraničními regiony
- Zavedení nových a prosazení existujících společných institucí a informačních systémů jako předpokladu pro rozvoj přeshraničního integrovaného trhu práce
- Zlepšení infrastruktury pro zlepšení, rozšíření a koordinaci nabídek přeshraničního vzdělávání a kvalifikace v souladu s potřebami regionu
- Příprava příhraničního regionu na konkurenceschopnost a potřebné podmínky pro sblížení regionu, zejména v oblasti vědy a vzdělávání
- Zavedení vztahů přeshraničního trhu práce
- Posílení spolupráce mezi institucemi působícími na trhu práce
- Příprava rámcových podmínek pro řádně fungující vztahy přeshraničního trhu práce
- Zlepšení přeshraničních informací o nabídce a poptávce trhu práce
- Odstranění překážek v kontextu ekonomických, vzdělávacích a sociálních systémů a harmonizace norem pracovního a sociálního práva
- Koordinace na poli vzdělávání a kvalifikace
- Harmonizace profilů pracovních sil (úroveň kvalifikace) s podmínkami a požadavky ekonomiky
- Posílení spolupráce mezi institucemi poskytujícími vzdělání a kvalifikaci (školy, instituce vzdělávání pro dospělé...)
- Posílení výměny v oblasti výzkumu

- Vzájemná podpora/nabídky v oblasti vzdělávání, kvalifikace a informací.

Příklady aktivit v rámci přeshraničních partnerství, které mohou být podpořeny

v této OP (výčet není konečný)

Obecně by měl být podpořen:

- Rozvoj a spolupráce v oblastech vzdělávání, kvalifikace, sociálních systémů a lidských zdrojů (kvalifikační možnosti adaptované na potřeby ekonomiky, společná kvalifikace v kontextu klustrů a obchodní spolupráce...)
- Rozvoj a spolupráce v oblasti přeshraničních trhů práce a zaměstnanosti by měly být podpořeny a připravovány ve spolupráci s relevantními aktéry v oblastech trhu práce, vzdělávání a integrace
- Zlepšení integrace žen a znevýhodněných skupin
- Zvýšení a zpřístupnění know-how a vědomostí (např. v oblasti politiky trhu práce prostřednictvím seminářů a setkání odborníků, podporou spolupráce a předávání know-how...)
- Zlepšení mobility pracovních sil a studentů
- Zvýšení kvality přeshraniční infrastruktury v oblasti vzdělávání, kvalifikace a výzkumu
- Rozvoj regulatorních systémů pro zavedení sociálně integrovaných přeshraničních vztahů na trhu práce
- Zavedení společného monitorovacího systému trhu práce a informačních služeb (lokality prací, pracovní zařazení, kvalifikace a celoživotní vzdělávání...)
- Přeshraniční spolupráce pro zlepšení standardů v oblasti pracovního práva a sociálního práva
- Rozvoj a zavedení sítí, plánů spolupráce v oblasti vzdělávání, spolupráce mezi institucemi působícími na trhu práce, skupinami zastupujícími různé aktéry atd.
- Rozvoj a realizace společného vzdělávání, dalšího vzdělávání a kvalifikačních programů relevantních pro regionální a přeshraniční rozvoj (např. životní prostředí, cestovní ruch, sociální služby, jazykové kurzy atd.)
- Podpůrné programy pro zavedení center profesního vzdělávání a rekvalifikace
- Výměnné programy na institucionální úrovni; výměny žáků, studentů a učitelů v takovém rozsahu, v jakém tyto výměnné projekty představují začátek udržitelné spolupráce
- Vytváření vícejazyčných výukových materiálů
- Vytváření referenčních systémů pro vzdělávání a kvalifikaci
- Propagace přeshraničních projektů organizovaných menšinami a pro ně (výměny, podpora, kvalifikační a výzkumné projekty) a také podpora skupinám vytlačeným na okraj společnosti

- Tvorba společných poradenských struktur.

Zejména by měla být podpořena

- Podpora přeshraničních společných vzdělávacích aktivit (rekvalifikace, systém celoživotního vzdělávání...)
- Podpůrná spolupráce v přeshraničním výzkumu a vzdělávání, výměna personálu vzdělávacích či výzkumných institucí z příhraniční oblasti
- Rozvoj společných přístupů a výměna informací o otázkách trhu práce
- Rozvoj společných aktivit při implementaci „gender quality“ a rovných příležitostí v podnikání vytvářením platformy pro výměnu zkušeností, prezentace dobré praxe atd.
- Vylepšování know-how o procesu přípravy při vzdělávání mladých generací na základních a středních školách;
- Propagace výměny zkušeností, prezentace dobrých příkladů z oblasti mobility pracovních sil a studentů v příhraničních oblastech;
- Podpora spolupráce v oblasti středních a vysokých škol a také univerzit, zejména pro zvyšování kvalifikace v oblasti klusterů a zakládání podniků
- Podpora lepší kvality vzdělávací infrastruktury a kvalifikace prostřednictvím konzultací mezi relevantními institucemi a regionálními autoritami
- Podpora výměn/stáží středoškolských a vysokoškolských studentů prostřednictvím krátkodobých pobytů na vysokých školách, univerzitách, ve výzkumných institucích pro získání praktických dovedností či schopností v konkrétních oblastech
- Podpora spolupráce mezi lokálními a regionálními knihovnami v oblasti výměny různých typů literatury, prostřednictvím informací o nových autorech a trendech v literatuře partnerské země, organizace „literárních večerů“ a zvyšování dvojjazyčné „gramotnosti“ především u mladé generace prostřednictvím audio a videotechniky.

Potenciální žadatelé

Pro Českou republiku byl pro tento Operační program definován podrobný seznam potenciálních žadatelů.

V Rakousku nebyl definován vyčerpávající seznam žadatelů. Oba seznamy jsou uvedeny v přílohách tohoto dokumentu (viz. příloha č.6).

Kódy pro kategorizaci pomoci z fondů

- 62 – Vytváření systémů a strategií celoživotního vzdělávání v podnicích, školení a služby pro zaměstnance ke zvýšení jejich přizpůsobivosti změnám, podpora podnikání a inovací
- 63 – Vytváření a šíření inovativních a produktivnějších způsobů organizace práce
- 64 – Rozvoj specifických služeb pro zaměstnanost, odbornou přípravu a podporu související s restrukturalizací sektorů a podniků, vytváření systémů pro předvídaní hospodářských změn a budoucích požadavků na pracovní místa a dovednosti
- 65 – Modernizace a posilování institucí působících na trhu práce
- 66 – Zavádění aktivních a preventivních opatření na trhu práce
- 67 – Opatření na podporu aktivního stárnutí a prodlužování produktivního věku
- 69 – Opatření na zlepšení přístupu k zaměstnání a zvýšení udržitelné zaměstnanosti a pracovním postupu žen v práci, snížení segregace trhu práce podle pohlaví a sladění pracovního a soukromého života, např. jednodušší přístup k péči o děti a péči o závislé osoby
- 72 – Návrh, zavedení a provádění reforem vzdělávacích a školicích systémů s cílem rozvíjet zaměstnatelnost, zvyšovat význam základního a odborného vzdělávání a přípravy na trhu práce, zvyšování dovedností školících pracovníků vzhledem k ekonomice založené na inovaci a znalostech
- 73 – Opatření na zvýšení účasti na vzdělávání během celého životního cyklu, mimo jiné prostřednictvím opatření zaměřených na snížení počtu osob s nedokončeným vzděláním, nerozdělování předmětů podle pohlaví a zvýšení dostupnosti a kvality základního odborného a terciálního vzdělávání a odborné přípravy
- 74 – Rozvíjení lidského potenciálu v oblasti výzkumu a inovace, zejména prostřednictvím postgraduálního studia a školení výzkumných pracovníků a spolupráce v sítích univerzit, výzkumných středisek a podniků.
- 80 – Podpora partnerství, paktů a iniciativ prostřednictvím vytváření sítí důležitých zúčastněných

2.1.4 OP 1.4 – Prevence zdravotních a sociálních rizik, sociální integrace

Účel

S ohledem na stárnutí populace, změnu životního cyklu a životní úrovně a změn ve složení populace kvůli migraci je nutné rozpoznat změny v této oblasti podpory a identifikovat, vyhodnotit a přizpůsobit stávající regionální a národní systémy. Tato fakta jsou také silně provázána se změnami na trzích práce a v ekonomice obecně. Je třeba vzít v úvahu několik aspektů, sociální integraci

znevýhodněných skupin obyvatel, přistěhovalců, průměrnou délku života, rozdílné systémy zdravotnictví a sociálního zabezpečení.

Příklady aktivit v rámci přeshraničních partnerství, které mohou být podpořeny

v této OP (výčet není konečný)

Obecně by mělo být podpořeno

- Začlenění znevýhodněných skupin a skupin z okraje společnosti (mládež, ženy, přistěhovalci, různé menšiny...) s podstatným potenciálem know-how v sociálních strukturách a dynamice procesu rozvoje
- Zlepšení účasti veřejnosti vedoucí ke zvýšení sociálního kapitálu
- Zlepšení společenského života (životní podmínky a sociální soudržnost) v příhraniční oblasti, v městských a venkovských oblastech
- Zmenšování sociálních disparit
- Zvyšování aktivity a účinnosti systémů prevence sociálních rizik a sociální infrastruktury
- Udržování a zlepšování spolupráce, rozšiřování kompetencí a kapacit organizací, institucí a komunit v této pracovní oblasti
- Vypracování přeshraničního programu aktivit zaměřených na prevenci sociálních rizik a sociální integraci různých cílových skupin (znevýhodněné skupiny a osoby, menšiny, mladí lidé)
- Zohlednění rozdílnosti kultur, náboženství a životních stylů na úrovni plánování a aktivit
- Oblast sociální integrace, prevence zdravotních a sociálních rizik s přeshraničním významem (veřejné nemocnice, mládežnické organizace)
- Integrovaný záchranný systém a tísňové služby v přeshraničním regionu.

Zejména by mělo být podpořeno

- Vypracování studií zaměřených na zlepšení situace menšinových skupin v příhraniční oblasti
- Dokončení či rekonstrukci relevantních objektů pro aktivity podporující sociální začlenění mladé generace, znevýhodněných skupin a starších lidí
- Organizace volnočasových aktivit pro sociálně znevýhodněné skupiny z přeshraniční oblasti pro zlepšení jejich šance na sociální začlenění
- Podpora přeshraniční výměny zkušeností v oblasti začlenění znevýhodněných skupin do kreativních volnočasových aktivit pomocí školení, workshopů, informačních akcí a setkání různých zájmových skupin

- Propagace bilaterálních aktivit mezi sociálními institucemi (např. nemocnice, mládežnické kluby, domovy důchodců...)
- Podpora specializovaných aktivit v oblasti prevence sociálních rizik a sociální infrastruktury prostřednictvím vytváření sítí, výměny dobré praxe
- Aktivní propagace „zdravého životního stylu“ prostřednictvím přednášek, vizuálních prezentací, otevřených konferencí, praktického školení, specializovaných veletrhů, reklamy o moderním rámci zdravotní péče, aktivit pro prevenci nemocí/chorob
- Společná prezentace opatření/aktivit/dobré praxe podporujících účast znevýhodněných skupin populace v proaktivním způsobu života s cílem snížení asociálních aktivit
- Propagace pozitivních aspektů spojených s multikulturní diverzitou v přeshraničním regionu.

Potenciální žadatelé

Pro Českou republiku byl pro tento Operační program definován podrobný seznam potenciálních žadatelů.

V Rakousku nebyl definován vyčerpávající seznam žadatelů. Oba seznamy jsou uvedeny v přílohách tohoto dokumentu (viz. příloha č.6).

Kódy pro kategorizaci pomoci z fondů

- 70 – Zvláštní opatření ke zvýšení účasti přistěhovalců na zaměstnanosti a posílení jejich sociální integrace
- 71 – Cesty k integraci a opětovné zapojení znevýhodněných osob do zaměstnanosti, boj proti diskriminaci v přístupu na trh práce a v profesním postupu, propagace přijetí diverzity na pracovišti
- 75 – Vzdělávací infrastruktura
- 76 – Infrastruktura zdravotní péče
- 77 – Infrastruktura péče o děti
- 78 – Bytová infrastruktura
- 79 – Jiná sociální infrastruktura.
- 81 – Mechanismy lepšího vytváření, monitorování a hodnocení dobré politiky a programů na vnitrostátní, regionální a místní úrovni, budování kapacit pro provádění politik a programů.

2.2 Prioritní osa 2 – Regionální dostupnost a udržitelný rozvoj

2.2.1 OP 2.1 – Doprava a regionální dostupnost

Účel

Podmínkou pro přeshraniční socioekonomické aktivity, spolupráci a vznik „opravdu jednoho společného regionu“ je zlepšení dopravní situace a dostupnosti v přeshraničním regionu. Zlepšení vnitroregionálního dopravního systému je velmi důležitou podmínkou pro mobilitu osob a zboží, především v periferních oblastech. Problémy a překážky vznikají kvůli nedostatečnému propojení mezi regiony a napojení na oblast s rozvinutou dopravní infrastrukturou. To se týká také kvality a dostupnosti telekomunikační infrastruktury.

Zlepšení neopomíjající aspekty životního prostředí a udržitelnost by mělo vést k optimalizaci dostupnosti v oblastech dopravy a telekomunikační infrastruktury. Mělo by posílit dopravní dostupnost v příhraničním regionu a zlepšit mobilitu obyvatel.

Rakousko-český pohraniční region je ve velké míře klasifikován jako okrajový region s nepříznivými podmínkami dostupnosti. Vzhledem k tomu je napojení na dopravu a kvalitnější telekomunikační síť poměrně nedostatečné. Rozhodující pro posílení přeshraničních aktivit je otevřená hranice a také dostupnost možností přeshraniční dopravy a infrastruktura relevantní pro aktivity malého podnikání.

Plánování, organizace a optimalizace přeshraniční veřejné dopravy jsou nezbytné k řízení intenzivnější přeshraniční dopravy a splnění potřeb vnitroregionálních a meziregionálních aktivit i komunikace v oblasti dopravy a informačních technologií.

Koordinace projektů, informace o plánování, nabídkách atd. jsou důležitým předpokladem pro efektivní organizaci současné a budoucí dopravy a také informačních a komunikačních potřeb. Očekává se

- Harmonizace/vyšší kompatibilita infrastrukturních systémů v přeshraničním regionu
- Rozvoj společných norem
- Fyzická a virtuální síť v rámci pohraničního regionu
- Zlepšení dostupnosti v rámci pohraničního regionu
- Integrace pohraničního regionu harmonizací a optimalizací přeshraničních dopravních služeb, zejména s ohledem na veřejnou a kombinovanou dopravu
- Zajištění lepšího napojení přeshraničního regionu na Transevropské síť
- Zlepšení/umožnění obchodu se sousedy a posílení sítí pomocí lepší infrastruktury

- Příprava a spolupráce na vytváření konsenzu v otázkách mezinárodní dopravy v přeshraniční oblasti
- Usnadnění pohybu přes hranice, propojení infrastruktur
- Udržitelnost přeshraniční dopravy včetně všech způsobů dopravy
- Koordinovaný rozvoj telekomunikační infrastruktury
- Zlepšení přeshraniční dostupnosti a mobility
- Zlepšení napojení na evropské sítě
- Koordinovaná realizace aktivit pro udržitelný rozvoj dopravy v přeshraničním regionu
- Odstranění překážek plynoucích z existence rozdílných systémů a poskytovatelů v oblasti přeshraniční telekomunikace.

Příklady aktivit v rámci přeshraničních partnerství, které mohou být podpořeny

v této OP (výčet není konečný)

Obecně by měla být podpořena

- Výstavba a modernizace dopravní infrastruktury s důrazem na zlepšení kvality spojení příhraničního regionu (místní a regionální sítě, přechody, cyklistické a turistické stezky)
- Modernizace komunikačního systému a telekomunikační infrastruktury příhraničního regionu
- Zlepšení meziregionální, přeshraniční/regionální/místní dostupnosti
- Optimální využívání veřejných a alternativních způsobů dopravy a integrovaného dopravního systému
- Lepší dostupnost IT, také pro periferní oblasti s cílem vytvoření rovných podmínek rozvoje
- Přechod dopravy na ekologičtější systémy – optimalizace kombinací s alternativními dopravními prostředky (např. veřejná doprava)
- Podpora různých potřeb v mobilitě podle kritéria rovných příležitostí
- Dosahování souladu díky koordinaci plánů a programů a umožnění lepších podmínek pro využití informačních a komunikačních technologií jako reálného nástroje v přeshraniční oblasti
- Využití vzniku rovnocenné úrovně nabídky informačních a komunikačních technologií ke zvýšení možností místního rozvoje v regionu
- Využití telematických aplikací v dopravě pro efektivní používání stávající dopravní infrastruktury a stávajících sítí logistických center
- Rozvoj projektů souvisejících s logistikou – kombinovaná doprava pro snížení provozu na silnicích

- Zlepšení železniční sítě (např. odstranění rozdílů)
- Zavedení a propojení datových sítí.

Zejména by měla být podpořena

- Podpora výstavby a rekonstrukce sekundárních dopravních sítí s cílem zvýšení dostupnosti příhraničního regionu
- Podpora integrovaných veřejných a inteligentních dopravních systémů pro zvýšení atraktivity příhraničního regionu
- Podpora sezónní dopravy s cílem odlehčit hustou přeshraniční dopravu
- Rekonstrukce a inovace dopravních systémů přeshraničního charakteru s cílem zvýšení bezpečnosti obyvatel (podchody, nadchody pro chodce, cyklisty atd.)
- Spolupráce ke zlepšení dopravní dostupnosti příhraničního regionu a dopravy v něm
- Výstavba, rekonstrukce a údržba přístupových cest k turistickým atrakcím a také podpora podpůrných dopravních systémů
- Rostoucí efektivita přeshraničních veřejných a alternativních dopravních systémů a logistiky
- Propagace aktivit spojených s plánováním/navrhováním přeshraničních EIA/SEA pro infrastrukturní aktivity
- Studie proveditelnost a plánování a rozvojové a realizační plánování ve společné příhraniční oblasti
- Podpora přeshraničně orientovaných složek dopravních organizací a plánování se zvláštním zaměřením na přeshraniční střediska podnikání a turistiky.

Potenciální žadatelé

Pro Českou republiku byl pro tento Operační program definován podrobný seznam potenciálních žadatelů.

V Rakousku nebyl definován vyčerpávající seznam žadatelů. Oba seznamy jsou uvedeny v přílohách tohoto dokumentu (viz. příloha č.6).

Kódy pro kategorizaci pomoci z fondů

- 16 – Železnice
- 23 – Regionální/místní komunikace
- 24 – Cyklistické stezky
- 25 – Městská doprava

26 – Multimodální doprava

28 – Inteligentní dopravní systémy

31 – Vnitrozemské vodní cesty (regionální a místní).

2.2.2 OP 2.2 – Životní prostředí a prevence rizik

Účel

Pro zachování rozmanitosti a senzibility přírody v přeshraničním regionu je nutná koordinace různých typů využití (sídla, populace, socioekonomické podmínky, územní rozvoj, ochrana přírody, hospodaření s půdním fondem...) s orientací na udržitelnost. K tomu přispěje také rozvoj a použití technologií šetrných k životnímu prostředí, obnovitelné energie a obnovitelné suroviny.

Lze toho dosáhnout posílením přeshraniční spolupráce s ohledem na udržitelný rozvoj území, životního prostředí a hospodářství, stejně jako využíváním regionálních zdrojů, zejména obnovitelných surovin a energie. Koordinované aktivity pro aktivní a pasivní opatření a rovněž zdokonalení systémů varování by měly minimalizovat pravděpodobnost přírodních katastrof.

Zatímco infrastruktura v Rakousku je zajištěna na relativně vysoké úrovni, co se týče vody, kanalizace a vodohospodářství, na české straně stále existují nedostatky. Rozšíření a modernizace této oblasti má velký význam. Normy pro technickou infrastrukturu jsou úzce propojeny s rozvojem podnikatelských oblastí.

V Rakousku se v posledních letech budovaly kompetence v technologii a rozvoji procesů (městské a ekologické technologie) s nízkým využíváním zdrojů a udržováním nízkých úrovní emisí, což je třeba dále předávat v přeshraničních projektech.

Rakouský pohraniční region se skládá z mnoha malých chráněných území a velkých území s ochranou krajiny, které hrají velkou roli v cestovním ruchu a ekologii. Očekává se

- Rozvíjení sdíleného pochopení a společného pohledu na řízení zdrojů, technickou infrastrukturu a obnovitelné energie
- Vypracování společného základu pro plánování a rozhodování v těchto oblastech směřující ke kompatibilitě systémů a společných norem
- Využívání přeshraničních synergických efektů při rozšiřování a dalším rozvoji stávajících zařízení technické a ekologické infrastruktury
- Rozvoj společného pochopení a společného pohledu na životní prostředí, přírodu a ochranu životního prostředí a ekologické využívání společného přírodního bohatství
- Společný ekologický rozvoj a marketing potenciálu společného životního prostředí

- Posílení využívání obnovitelných energií
- Optimální využití stávajících zdrojů
- Omezení a prevence negativních přeshraničních vlivů na životní prostředí (voda, vzduch, půda) a obnova ekosystémů, které již utrpěly škody
- Posílená přeshraniční spolupráce v oblastech ochrany, výzkumu a managementu životního prostředí
- Posílení a podpora přeshraničních aktivit podniků v oblasti ochrany životního prostředí, efektivního využití energie a obnovitelných zdrojů energie a udržitelné zlepšení situace životního prostředí v přeshraničním regionu
- Rozvoj přeshraničních národních a přírodních parků a jejich vzájemné propojení a společný marketing
- Posílené zahrnutí místní populace do příprav programu/projektů v chráněných oblastech
- Posílení uvědomělosti s ohledem na životní prostředí, rozvíjení účinného vzdělávání a opatření posilujících uvědomělost, posílení povědomí o hodnotě nedotčené přírody a krajiny
- Ochrana a zachování vysoké kvality přírody, přírodních zdrojů a krajinných podmínek.

Příklady aktivit v rámci přeshraničních partnerství, které mohou být podpořeny

v této OP (výčet není konečný)

Obecně by mělo být podpořeno

- Zlepšování kvality životního prostředí – ochrana přírodních druhů, prevence záplav a modernizace environmentální infrastruktury (např. nakládání s odpady...)
- Používání technologií šetrných k životnímu prostředí
- Prevence přírodních, environmentálních a technologických rizik (prevence, povědomí, příprava plánů a projektů)
- Posilování environmentálního vzdělávání a výchovy
- Respektování principů ochrany životního prostředí a udržitelnosti
- Efektivní využívání přírodních zdrojů a obnovitelných energií s cílem dosáhnout přidané hodnoty regionu (např. zásoby paliv, náhrada fosilních energií, zvýšení nezávislosti na dovážených fosilních energiích...) a dosažení cíle ochrany klimatu a životního prostředí
- Renaturace řek a zlepšení záchranného systému, které by vedly k lepší prevenci rizik (přírodní katastrofy, záplavy...)
- Zachování vysoké hodnoty krajiny a management přírody

- Lepší koordinace (princip „zdola nahoru“, výměna zkušeností) územního rozvoje a environmentálního plánování
- Zlepšení kvality života a přírody posílením technické infrastruktury a spolupráce a koordinace mezi zodpovědnými institucemi a organizacemi
- Snižování znečištění životního prostředí
- Podpora a zavádění systémů environmentálního managementu (např. ISO, EMAS, označení Eco...) a také systémů oceňování
- Přeshraniční strategie pro nakládání s odpady a jejich další využití jako druhotných surovin a otázky osvěty
- Management v oblasti „chráněných druhů“ a ochrana míst výskytu (biotopů)
- Realizace a koordinovaná implementace konceptu NATURA 2000
- Harmonizace směrnic SEA
- Předpovídání povodní a opatření na regulaci povodní a společná koordinace aktivit
- Udržitelné využívání vodních zdrojů regionu
- Socioekonomické přístupy k řízení rizik
- Společné aktivity v oblastech ochrany přírody a krajiny (např. řídicí plány pro hodnotné přírodní a kulturní lokality a krajinné komplexy...)
- Studie o životním prostředí a energiích, monitoring životního prostředí, ekologický výzkum
- Podpora využívání obnovitelných surovin a energií
- Používání ekologických technologií a procesů s využitím obnovitelných energií a s ohledem na potřebu větší účinnosti energií
- Sanace lesních půd.

Zejména by měla být podpořena

- Příprava společných studií, konceptů, projektů na ochranu životního prostředí, rozvoj venkova a využití alternativních zdrojů energie
- Aktivity podporující zachování regionálních a místních specifik a charakteru přeshraničního regionu
- Opatření na ochranu před povodněmi a regulace řek a říčních břehů s vlivem na přeshraniční oblast v rámci programové oblasti
- Nakládání s odpady (černé skládky atd.)
- Kontrolní stanoviště a sledování životního prostředí

- Sanace a výstavba drobné infrastruktury v národních parcích a chráněných územích v příhraniční oblasti (investiční a neinvestiční aktivity posilující zachování a rozvoj těchto oblastí)
- Posílení a podpora struktur s přeshraničním dopadem v oblasti ochrany životního prostředí, energetické účinnosti, obnovitelných zdrojů a udržitelného zlepšení životního prostředí v přeshraničním regionu
- Výstavba infrastruktury alternativních zdrojů energie (malé systémy pro využití vodních, větrných, solárních a jiných obnovitelných zdrojů)
- Podpora aktivit orientovaných na environmentální a přírodní zdroje s přeshraničním vlivem (zlepšení vodního režimu, ochrana půdy, ekologické zemědělství, opatření na ochranu před povodněmi atd.)
- Výstavba a sanace místních systémů pro odvádění odpadních vod a využívání vodních zdrojů (minerální a termální prameny atd.) v pohraničním regionu
- Udržování, rozšiřování a udržitelný rozvoj opatření na ochranu přírody a životního prostředí v národních a přírodních parcích a v chráněných přírodních oblastech, evropských chráněných oblastech a chráněných krajinných oblastech
- Opatření na posílení infrastruktury v národních a přírodních parcích, plánování a monitorování projektů
- Rozvíjení základních znalostí k danému tématu v souvislosti s rostlinami a životem zvířat a zaváděním chráněných oblastí
- Opatření na ochranu přírody a životního prostředí mimo chráněné oblasti definované zákonem.

Potenciální žadatelé

Pro Českou republiku byl pro tento Operační program definován podrobný seznam potenciálních žadatelů.

V Rakousku nebyl definován vyčerpávající seznam žadatelů. Oba seznamy jsou uvedeny v přílohách tohoto dokumentu (viz. příloha č.6).

Kódy pro kategorizaci pomoci z fondů

39 – Obnovitelná energie: větrná

40 – Obnovitelná energie: solární

41 – Obnovitelná energie: biomasa

43 – Energetická účinnost, kombinovaná výroba a management energie

- 44 – Nakládání s domácími a průmyslovými odpady
- 45 – Vodohospodářství a rozvod vody (pitná voda)
- 46 – Úprava vod (odpadní voda)
- 48 – Integrovaná prevence a kontrola znečištění
- 49 – Zmírnění a přizpůsobení klimatickým změnám
- 50 – Sanace průmyslových areálů a kontaminované půdy
- 51 – Podpora biodiverzity a ochrany přírody (včetně projektu NATURA 2000)
- 52 – Podpora čisté městské dopravy
- 53 – Prevence rizik (včetně návrhů a realizace plánů a opatření na předcházení přírodním a technologickým rizikům a jejich řízení)
- 54 – Jiná opatření na ochranu životního prostředí a prevenci rizik.
- 61 – Integrované projekty pro obnovu měst a venkova

2.2.3 OP 2.3 – Udržitelné sítě a struktury institucionální spolupráce

Účel

V posledním desetiletí vznikly organizace a instituce přeshraničního charakteru, sítě pro výměnu zkušeností a předávání know-how a byly iniciovány společné strategie a projekty.

Vedle intenzivnějších kontaktů probíhajících od změny politických systémů, které se ještě urychlily a posílily během realizace programů přeshraniční spolupráce během posledních dvou programových období, stále existuje prostor pro zlepšení neformálních i oficiálních přeshraničních kontaktů na všech úrovních.

Regionální a územní plánování jako téma, které se prolíná do všech disciplín, zahrnuje oborové, horizontální i vertikální (zdola nahoru) aspekty, využívá národní, regionální a místní sítě nebo vytvořilo vlastní sítě pro spolupráci, koordinaci a harmonizaci rozvoje regionu na základě několika aspektů. Vliv těchto struktur se už poměrně výrazně projevil v předchozích programových obdobích a měl by být zachován nebo posílen pro nadcházející úkoly (např. otázky dopravy, společné využití a zachování přírodních zdrojů, konec přechodného období na trhu práce a služeb, prevence povodní...).

V centru zájmu jsou aktivity v neinvestiční oblasti, které podpoří úspěch regionální politiky, např. zvyšování povědomí, informace, podpora v získávání nových kontaktů, meziregionální organizace a spolupráce (obce, organizace, regionální aktéři...) a aktivity související s 1082/2006 EGTC.

Předpokladem pro hladké fungování budoucího integrovaného přeshraničního regionu z ekonomického a sociálního hlediska je vytvoření potřebných institucionálních podmínek pro koordinaci širokého okruhu přeshraničních aktivit.

Během procesu bilaterálního sblížení bude regionální a územní plánování přeshraničního regionu také harmonizováno a nejen v oblasti těsně sousedící s hranicí, ale také na místní a regionální úrovni.

Během několika posledních desetiletí se vytvořily „mentální hranice“ v myslích obyvatel pohraničí kvůli přerušeným ekonomickým, kulturním a společenským vztahům. Důležitým základem pro posílení komunikace jsou pravidelné kontakty ve formě malých – často regionálních a/nebo tematicky omezených – projektů a také kroky vedoucí k prolomení odporu a podpoře integrace. Společné zkušenosti z realizace programu doposud ukázaly, že integrované (zejména neziskové) „malé projekty“ byly prospěšné pro rozvoj společných kontaktů a projektových zkušeností. S tímto opatřením budou podobné zkušenosti využity a také dále rozvíjeny v budoucnosti.

Rozvíjení integrovaného přeshraničního regionu si žádá harmonizovanou strategii v oblasti územního rozvoje a plánování. Zkušenosti ukazují, že doposud bylo vytvořeno či iniciováno pouze nemnoho konceptů územního rozvoje. Tam, kde se to zdařilo, byly zkušenosti velmi pozitivní, pokud jde o spolupráci a výměnu informací, a díky této politice také vznikly impulsy pro regionální ekonomiku a plánování.

Strategie územního plánování se v tomto přeshraničním regionu zaměřuje na rozvoj ekonomiky a infrastruktury venkovských částí regionu a na rozvoj konceptů udržitelného využívání půdy, rozvoj a zachování přírodních oblastí a sídelních struktur (např. proces vzniku předměstských částí, opouštění půdy atd.).

CENTROPE se již téměř stal multilaterální řídicí strukturou a procesem pro zlepšování a podporu spolupráce v regionech, městech a správních orgánech střední Evropy s cílem zlepšit soulad regionální integrace. CENTROPE je otevřená a rostoucí síť, v současnosti zahrnující velkou část programové oblasti Cíle 3 přeshraničních programů AT-HU, AT-SK a AT-CZ. CENTROPE byla založena v roce 2003. Tento závazek byl podepsán 8 regiony.

Mezi cíle CENTROPE patří zejména získání mezinárodní atraktivity a zviditelnění, dosažení udržitelné integrace s vysokou ekonomickou dynamikou a kvalitou života a zavedení systému multilaterální správy pro přeshraniční spolupráci.

Očekává se

- Vytváření a posilování struktur pro přeshraniční spolupráci
- Podpora projektů za hranicemi
- Růst lokality přeshraniční integrací a využíváním součinnosti

- Navazování přeshraničních kontaktů dlouhodobého charakteru
- Rozvoj a realizace inovativních myšlenek a opatření (FMP)
- Posílení a podpora procesu přeshraniční integrace, zejména v sociální a kulturní oblasti, s ohledem na lidi a podoblasti
- Identifikace společného potenciálu/možností a rizik plynoucích ze společné hraniční oblasti
- Adaptace konceptů, plánů, programů a strategií na tato společná zjištění a názory
- Uznání společného regionu jako základ pro strategické plánování
- Optimalizace spolupráce mezi sdruženími, odbory, státní správou a orgány a neziskovými organizacemi v příhraničních regionech
- Zlepšení zdrojů, struktur a kapacit pro přípravu, monitorování a vyhodnocování přeshraničních projektů
- Rozvoj sítí k posílení přeshraniční integrace a ekonomických, sociálních a kulturních kontaktů
- Posílení a propagace dlouhodobé komunikace a spolupráce v příhraničním regionu
- Podpora sociální a ekonomické integrace příhraničních regionů
- Prověření potenciálních oblastí spolupráce a první kontakty
- Navázání a posílení kontaktů typu „people to people“. Týká se to především integrace v příhraniční oblasti prostřednictvím spolupráce mezi jednotlivými skupinami obyvatel s cílem „odstranit hranice v myslích lidí“.
- Vytvoření prostorově vyvážené struktury osídlení a hospodářství
- Rozvoj venkovské a městské oblasti, rozvoj městských aglomerací s ohledem na potřeby udržitelného rozvoje
- Zlepšení a zachování značně využívané kulturní krajiny
- Vyvážený ekonomický, kulturní a ekologický rozvoj přeshraniční oblasti (např. v rámci přeshraničních procesů místní Agendy 21)
- Podpora procesů při budování evropského regionu (např. CENTROPE...).

Příklady aktivit v rámci přeshraničních partnerství, které mohou být podpořeny

v této OP (výčet není konečný)

Obecně by měl být podpořen

- (Další) rozvoj organizačních struktur a sítí tematické spolupráce (např. Euroregiony, regionální management, sítě měst, struktury multilaterální správy jako CENTROPE, regionální rozvojové agentury, tematické sítě v oblasti zdravotnictví, zemědělství, pro mládež, ženy, sociální péči, integraci, civilní ochranu/obranu, kulturu, prvenčí kriminality...)

- Rozvoj projektů spolupráce se spádovými oblastmi měst
- Koordinace a organizace přeshraničních projektů
- PR a informační management
- Aktivity ke zlepšení kompetence institucí pracujících v oblasti regionálního a socio-kulturního rozvoje.

Podpořeny by měly být zejména projekty

- Posílení institucionálních sítí partnerů v příhraniční oblasti
- Vytváření struktur regionální správy s cílem zlepšit organizační struktury regionální a přeshraniční spolupráce (včetně měst, regionálních/místních/přeshraničních iniciativ, organizací a regionálních aktérů) pro koordinovaný a udržitelný regionální a územní rozvoj (např. Region CENTROPE...)
- Propagace aktivit typu „people-to-people“ v rámci Fondu malých projektů ve formě neinvestičních a malých infrastrukturních projektů, s cílem zvýšení přímých malých integračních a kohezních aktivit v okrajových oblastech
- Posílení principu „zdola nahoru“ a principu partnerství, přeshraniční integrace, posílení vnitřního potenciálu pohraniční oblasti
- Zlepšení spolupráce inovativních a regionálních aktérů zavedením lepší regionální správy a relevantních politik
- Zachování a další rozvoj regionálních poradenských a koordinačních sítí
- Integrované plánování a analýza životního prostředí (požaduje-li se) pro strategické projekty a procesy, udržitelné územní plánování
- Zavedení struktur jako např. AGENDA 21...
- Výměna, podpora, plánování a monitoring přeshraničních regionálních a územně-plánovacích systémů, nástrojů a instrumentů
- Podpora společné přeshraniční perspektivy a územního plánování s cílem integrace měst, funkčních městských a přeshraničních regionů, lepší propojení městských center s periferními oblastmi.
- Propagace výměny zkušeností, know-how a dobré praxe mezi městy podobné velikosti, spolupráce měst a satelitů, omezení sociálních rozdílů mezi městy a venkovem
- Zlepšování a úpravy sítí mezi městy v oblasti kultury, místní demokracie, lidských zdrojů na místní úrovni, studií malého plánování, malých akcí a aktivit na poli životního prostředí a cestovního ruchu...)

- Studie o územním/regionálním plánování (např. plány rozvoje, přidělený prostor, rozvoj perspektiv územního plánování a přírodních ploch, plánování lokality atd.)
- Zavedení informačních systémů (např. databáze, územní informační systémy, monitoring životního prostředí)
- Spolupráce na poli územního plánování a zavádění přeshraniční spolupráce, poradenských a informačních center
- Podpora udržitelných malých projektů v oblastech kvalifikace, vzdělání, ženy, mládež, kultura, sociální a environmentální témata, kulturní výměna, integrace, medicína a zdraví, akce zaměřené na podporu dialogu, včetně pilotních a malých projektů pro inovativní rozvoj obcí a měst
- Propagace inovativních a přeshraničních malých projektů k posílení integrace obyvatelstva příhraničního regionu a příprava, rozvoj a monitoring větších projektů.

Potenciální žadatelé

Pro Českou republiku byl pro tento Operační program definován podrobný seznam potenciálních žadatelů.

V Rakousku nebyl definován vyčerpávající seznam žadatelů. Oba seznamy jsou uvedeny v přílohách tohoto dokumentu (viz. příloha č.6).

Kódy pro kategorizaci pomoci z fondů

- 13 – Služby a aplikace pro občany (e-zdraví, e-vláda, e-learning, e-začlenění...)
- 61 – Integrované projekty pro obnovu měst a venkova
- 80 – Podpora partnerství, paktů a iniciativ prostřednictvím sítí důležitých zúčastněných stran
- 81 – Mechanismy lepšího vytváření, monitorování a hodnocení dobré politiky a programů na vnitrostátní, regionální a místní úrovni, budování kapacit pro provádění politik a programů.

2.2.3.1 Fond malých projektů

Zaměření Fondu malých projektů

Fond malých projektů (FMP) je nedílnou součástí Operačního programu. Svým charakterem je pokračováním úspěšných programů realizovaných v minulosti v oblasti rakousko-českého pohraničí, především CBC – Interreg and Interreg IIIA Dispoziční fond, který hrál významnou roli při znovupropojení obou regionů. Proces „učení se děláním“ byl nejlepší školou pro žadatele z obou

stran hranic. Projekty „people-to-people“ (lidé s lidmi) byly tím nejlepším způsobem, jak získat granty pro malé neinvestiční či malé investiční projekty v předešlých letech.

Zkušenosti získané během implementace programu FMP ukazují, že tento nástroj je jedním z nejúčinnějších při podpoře malorozpočtových, ale obsahově velkých projektů zaměřených na navázání, rozšíření a vylepšení kontaktů mezi různými partnery z obou stran hranic. Všechny projekty podpořené z tohoto Fondu se zaměřovaly na následující cíle:

- Zmenšení rozdílů mezi různými částmi regionu, především v okrajových oblastech, prostřednictvím zavedení či zlepšení systémů spolupráce na obou stranách hranic
- Podpora ekonomického a sociálního potenciálu regionu prostřednictvím tradičních aktivit typu „people-to-people“
- Oživení kontaktů mezi různými cílovými skupinami s cílem podpořit každodenní přeshraniční aktivity
- Realizace malých akcí/událostí na základě místních/mikroregionálních potřeb a požadavků s přeshraničním vlivem a s pružným přístupem k finančním prostředkům.

Řízení Fondu malých projektů

Předpokládá se, že řízení FMP využije zkušeností a zvyků získaných v období 2000 – 2006, kdy euroregiony a sdružení obcí hrály klíčovou roli při práci a správě FMP. Je zřejmé, že decentralizace Programu měla pozitivní vliv na úspěšnou realizaci „malých projektů“. Pro vedení FMP budou ustanoveny Regionální monitorovací výbory. Úkoly budou prováděny sekretariáty Vedoucího partnera a projektového partnera. Implementace Fondu malých projektů bude realizována podle pravidel platných pro Operační program (např. pouze Řídicí orgán podepisuje smlouvy s Vedoucími partnery zastřešujícího projektu). Princip vedoucího partnera se bude používat pro zastřešující projekty, tj. projekty zahrnující dva a více sousedních hraničních oblastí, zajišťující finanční prostředky pro malé aktivity v rámci FMP.

Implementace Fondu malých projektů

System implementace FMP se bude řídit pravidly platnými pro celý Operační program. Jednací řád, formuláře žádostí, orientace projektů, hodnocení a monitorování projektů, finanční rámec pro jednotlivé projekty, rozsah a jazyk zpráv, příručka pro příjemce, všechny relevantní dokumenty budou vypracovány euroregiony a regionálním managementem a včas předány všem aktérům jako samostatné sady dokumentů.

Třemi zastřešujícími projekty jsou realizovány aktivity v rámci Fondu malých projektů

- Jižní Morava (Vedoucí partner)-Weinviertel-NÖ Mitte
- Jižní Čechy (Vedoucí partner)-Horní Rakousko-Waldviertel-Mostviertel-Vysočina

- Vysočina (Vedoucí partner)-Waldviertel-Mostviertel.

Finance pro Fond malých projektů

Pro projekty realizované v rámci Fondu malých projektů by minimální příspěvek ERDF měl být 2.000 EUR a maximální – bez možnosti navýšení – 20.000 EUR. Jedinou výjimkou z tohoto pravidla je region Dolního Rakouska, kde příspěvek ERDF pro projekty realizované v rámci Fondu malých projektů začínají na hranici 5.000 EUR. Všechny menší projekty realizované Dolním Rakouskem budou podpořeny z regionálních zdrojů. Zároveň je pevně stanoveno, že celkový rozpočet na jeden projekt v rámci Fondu malých projektů, včetně všech uznatelných nákladů, by neměl překročit 40.000 EUR. Také je možné žádat o podporu pro takzvané malé (rozsahem) infrastrukturní projekty. Pro ně jsou limity stejné jako pro ostatní malé „měkké“ projekty.

2.3 Prioritní osa 3 – Technická pomoc

Účel

Technická pomoc podle Nařízení ES 1083/2006 čl. 46 slouží pro přípravu, řízení, monitorování, vyhodnocování a kontrolu, dále pro posílení správní kapacity při implementaci fondů ERDF, ESF a CF. V rámci této konkrétní priority jsou zahrnuty aktivity na přípravu, monitorování, vyhodnocení a kontrolu současného Operačního programu, a také poskytování informací a publicita na podporu aktivní účasti všech partnerů a regionů. Očekávají se

- Účinné postupy společného rozhodování a implementace intervencí
- Příspěvek k dohodě na výběru projektu a jeho transparentnost
- Příspěvek na posílení společného procesu rozvoje
- Pravidelné koordinované úpravy projektu
- Zvýšení povědomí veřejnosti o intervenci
- Zajištění efektivní a včasné implementace technického Programu
- Koordinace přeshraniční spolupráce na programové úrovni
- Výměna zkušeností
- Široká informovanost veřejnosti
- Aktivace potenciálních vlastníků projektu prostřednictvím informací a vysvětlení.

Příklady aktivit v rámci přeshraničních partnerství, které mohou být podpořeny

v této OP (výčet není konečný)

- Příprava podkladů pro výběr projektu, jejich vyhodnocení, kontinuální monitorování intervencí a implementace aktivit
- Správa Programu
- Příprava schůzí Monitorovacího výboru
- Aktivity související s vypracováním metodologie pro kontroly a audit 1. a 2. úrovně
- Aktivity jako kontroly/audit prováděné Auditním orgánem (AO) podle článku 62 Obecných pokynů v součinnosti se subjekty provádějícími kontroly/audit pro AO (kontrola/audit 2. úrovně)
- Finanční kontrola prováděná podle článku 60b) Obecných pokynů, zaměřená na administrativní kontrolu a kontrolu na místě
- Ověření a kontrola aktivit na místě
- Monitorování Programu
- Provozování počítačového monitorovacího systému pro administrativu a kontinuální monitorování Programu a vyhodnocení
- Vyhodnocení a kontinuální monitorování intervenčních oblastí a projektů
- Konzultace k přípravám projektu
- Informační a publikační aktivita podle článku 69 Obecných pokynů
- Vypracování studií
- Školení pro implementující struktury
- Vyhodnocení Programu
- Aktivity spojené s přípravou na nové programové období
- Aktivity související s přípravou, výběrem, hodnocením a podporou intervencí a operací
- Aktivity zahrnující schůze Monitorovacího výboru v souvislosti s intervencí, včetně JTS, nákladů na odborníky a účastníky ze třetích zemí.
- Šetření a kontroly provádění na místě
- Vypracování povinných zpráv o průběhu Programu (výroční realizační zpráva, průběžná zpráva)
- Informace a osvěta k Programu
- Příprava studií a realizace seminářů – v souvislosti s implementací intervence.

Potenciální žadatelé

Pro Českou republiku byl pro tento Operační program definován podrobný seznam potenciálních žadatelů.

V Rakousku nebyl definován vyčerpávající seznam žadatelů. Oba seznamy jsou uvedeny v přílohách tohoto dokumentu (viz. příloha č.6).

Kódy pro kategorizaci pomoci z fondů

85 – Příprava, provádění, monitorování a kontrola

86 – Hodnocení a studie, informace a komunikace.

3 IMPLEMENTACE PROGRAMU

3.1 Řízení Programu

3.1.1 Řídící orgán

Čeští a rakouští programoví partneři se dohodli, že odpovědnost Řídícího orgánu ve smyslu článku 12 (8) Nařízení (ES) č.1080/2006 a podle článku 59 Nařízení (ES) č.1083/2006 bude svěřena:

Úřadu spolkové vlády Dolního Rakouska

Odbor územního plánování a regionální politiky

Landhausplatz 1, A-3109 St. Pölten

Podle článku 60 Nařízení (ES) č. 1083/2006 a článku 15 Nařízení (ES) č. 1080/2006 Řídící orgán odpovídá za řízení a implementaci Operačního programu v souladu s principy zdravého finančního řízení, jmenovitě za:

- zajištění, aby projekty pro financování byly vybírány na základě kritérií platných pro daný Operační program a po celou dobu implementace zůstávaly v souladu s platnými předpisy Společenství a předpisy jednotlivých států;
- zajištění existence systému pro záznam a uchování účetních záznamů v elektronické podobě pro každý projekt v rámci Operačního programu a shromažďování údajů o implementaci nezbytných pro finanční řízení, monitorování, ověřování, auditu a hodnocení;
- zajištění, aby příjemci a jiné subjekty zapojené do implementace projektu vedli buď oddělený účetní systém, nebo odpovídající účetní kód pro všechny transakce spojené s projektem, aniž by tím byly dotčeny vnitrostátní účetní předpisy;
- zajištění, aby před podpisem smlouvy ERDF Vedoucí partneři byli schopni provádět řízení podle Zásad hlavního partnera;
- zajištění, aby hodnocení Operačních programů zmíněné v čl. 48(3) Nařízení (ES) č.1083/2006 bylo prováděno v souladu s článkem 47 Nařízení (ES) č.1083/2006;
- stanovení postupů, kterými bude zajištěno, že všechny dokumenty týkající se výdajů a auditu nezbytné pro zajištění odpovídajících pomůcek pro audit, byly v souladu s požadavky čl. 90 Nařízení (ES) č.1083/2006;
- zajištění, aby Certifikační orgán obdržel za účelem certifikace veškeré nezbytné informace o postupech a ověřeních prováděných v souvislosti s výdaji;

- vedení práce Monitorovacího výboru a poskytování tomuto výboru těch dokumentů, které jsou nutné k monitorování kvality implementace Operačního programu, s ohledem na jeho konkrétní cíle;
- sestavování a předkládání Komisi výroční a závěrečné zprávy o implementaci;
- informování o Programu a zajištění souladu s požadavky na poskytování informací a propagaci, stanovené v článku 69 Nařízení (ES) č.1083/2006 – propagační a komunikační strategie;

Mezi další odpovědnosti patří:

- řízení činnosti Společného technického sekretariátu;
- Potvrzování vybraných projektů, které patří mimo oblast Programu podle čl. 21 Nařízení (ES) č.1080/2006;
- uzavírání smluvních vztahů mezi ERDF a hlavními příjemci na základě standardních rámcových smluv;
- shromažďování průběžných a závěrečných zpráv ohledně ověřených výkazů výdajů od hlavních příjemců a předkládání výkazů Certifikačnímu orgánu.

3.1.2 Společný technický sekretariát

Podle článku 14 (1) Nařízení (ES) č.1080/2006 Řídicí orgán ustanovuje Společný technický sekretariát, který vystupuje jménem Řídicího orgánu. Společný technický sekretariát podporuje Řídicí orgán, Monitorovací výbor (který se skládá ze zástupců Národního orgánu, Regionálních subjektů, atd.) a tam kde je to vhodné Auditní orgán.

Společný technický sekretariát odpovídá zejména za následující společné úkoly:

- funkce sekretariátu pro Monitorovací výbor, včetně přípravy a rozesílání dokumentace zvučící k zasedáním a zápisů z jednání [v případě potřeby ve dvou nebo více jazycích];
- vypracování zpráv o implementaci Programu (v angličtině);
- publicita a informační úkoly (včetně vytváření, údržby a aktualizace webových stránek Programu), v úzké spolupráci s Řídicím orgánem, Národním orgánem a Regionálními subjekty. Přílohou č. 2 Programového dodatku je Komunikační plán.
- uživatelské řízení Centrálního monitorovacího systému, údržba a aktualizace dat v Centrálním monitorovacím systému;
- registrování předložených projektů a jejich ukládání do Centrálního monitorovacího systému;
- provádění vlastního posouzení;
- posuzování projektových žádostí za podpory Regionálních subjektů;

- příprava dokumentů s výsledky posouzení a návrhem na rozhodnutí Monitorovacího výboru;
- příprava zasedání Monitorovacích výborů;
- Společný technický sekretariát odpovídá za informování Vedoucího partnera o výsledcích Monitorovacího výboru, včetně formulovaných podmínek, během 10 pracovních dnů po vydání rozhodnutí Monitorovacího výboru;
- příprava smluv ERDF, monitorování průběhu projektu a kontrola hlášení o postupu projektu (co se týče obsahu a finančního souladu se smlouvou o prostředcích ERDF);
- příjem informací o změnách v projektech a příprava změn v ERDF smlouvách;
- poskytování podpory a vedení potenciálních žadatelů a probíhajících projektů.

3.1.3 Certifikační orgán

Funkce Certifikačního orgánu ve smyslu Nařízení (ES) č.1083/2006 a článku 14 (1) a 17 (2) Nařízení (ES) č.1080/2006 bude prováděna:

Úřadem spolkového kancléře Rakouské republiky, odbor IV/4

Ballhausplatz 2, A-1014 Wien

Jménem Certifikačního orgánu jsou operativní úkoly podle čl. 61 Nařízení (ES) č.1083/2006 vykonávány:

Fondem European Recoverage Programme (ERP)

Ungargasse 37, A-1031 Wien

Směrem k Evropské komisi je Úřad spolkového kancléře plně odpovědný a zastupuje Certifikační orgán mimo jiné tím, že podepisuje ověřené výkazy výdajů a žádosti o platby.

3.1.4 Auditní orgán

Ve smyslu čl. 62 Nařízení (ES) č. 1083/2006 a podle čl. 14 (2) Nařízení (ES) č.1080/2006 funkci Auditního orgánu, odpovídajícího za ověřování účinného fungování řídicího a kontrolního systému, vykonává:

Úřad spolkového kancléře Rakouské republiky, odbor IV/3

Ballhausplatz 2, A-1014 Wien

V souladu s článkem (2) Nařízení (ES) č. 1080/2006 Auditnímu orgánu Operačního programu napomáhá skupina auditorů, skládající se ze zástupců členských států, podílejících se na Operačním programu a plnící povinnosti dle článku 62 Nařízení (ES) č.1083/2006. Tato skupina auditorů bude ustavena do tří měsíců od přijetí rozhodnutí o schválení Operačního programu. Skupina vypracuje svůj jednací řád. Předsedá jí auditní orgán daného Operačního programu.

Auditní orgán zajistí, aby při auditní činnosti byly zohledněny mezinárodně uznávané auditorské standardy. Auditní orgán je funkčně nezávislý na Odboru IV/4 Úřadu spolkového kancléře, který jedná jako Certifikační orgán. Dále se Auditní orgán nebude účastnit řízení Programu ani implementace jednotlivých projektů.

3.1.5 Národní orgán

Národním orgánem pro způsobilou oblast v České republice je

Ministerstvo pro místní rozvoj

Odbor regionální přeshraniční spolupráce

Staroměstské náměstí 6, CZ-110 15 Praha 1

Národní orgán poskytuje podporu Řídicímu orgánu při implementaci společného Programu v programovém území v České republice. Odpovídá zvláště za řízení interního plánování, koordinaci českých regionů a za národní kofinancování. Detailní popis je uveden v Řídicím a kontrolním systému. Národní kompetence v oblasti interních vztahů v rámci Programu jsou definovány v bilaterálních dohodách. Zároveň jsou řešeny všechny úkoly související s ručením a odpovědností.

3.1.6 Regionální subjekty

Regionální subjekty přispívají do Programu:

- publicitou a informačními opatřeními a také vedením potenciálních žadatelů
- poskytováním poradenství ohledně procesu podávání žádostí, spolu se Společným technickým sekretariátem

Po zaregistrování žádosti do Centrálního monitorovacího systému, které provede JTS, regionální subjekty podporují Společný technický sekretariát v oblasti formální kontroly, kontroly přijatelnosti a hodnocení:

- souladu s regionálními strategiemi a naplňování organizačních, právních, technických a ekonomických požadavků a předpokládaných výstupů projektů, spolu s jejich popisem
- pouze rakouské veřejné kofinancující orgány mohou vyjádřit své názory
- kvality, přeshraniční spolupráce a přeshraničního dopadu

Tyto komentáře budou vypracovány společně se sousedícími Regionálními subjekty.

Regionálními subjekty v Programu jsou:

AT	CZ
Úřad zemské vlády Dolního Rakouska Odbor územního plánování a regionální politiky, oddělení pro regionální politiku EU Landhausplatz 1, A-3109 St. Pölten	Krajský úřad Jihomoravského kraje Odbor regionálního rozvoje Žerotínovo nám. 3/5, CZ – 601 82 Brno
Úřad zemské vlády Horního Rakouska Odbor územního plánování Oddělení pro koordinaci regionální politiky EU, Bahnhofplatz 1, A-4021 Linz	Krajský úřad kraje Vysočina Odbor regionálního rozvoje Žižkova 57, CZ – 587 33 Jihlava Pracoviště: Žižkova 16, Jihlava
Úřad vlády Vídně Odbor strategií EU a ekonomického rozvoje Oddělení fondů EU Schlesingerplatz 2, A-1080 Wien	Krajský úřad Jihočeského kraje Odbor grantů a evropské integrace U Zimního stadionu 1952/2, CZ – 370 76 České Budějovice

3.2 Monitorovací výbor

V souladu s

- čl. 65 Nařízení (ES) č.1083/2006
- kap. 10 Cíle 3 programu EÚS Rakousko – Česká republika 2007-2013

je ustaven Monitorovací výbor pro implementaci Cíle 3 programu EÚS Rakousko – Česká republika 2007-2013, který byl schválen Rozhodnutím Evropské komise 20. prosince 2007.

Od tohoto okamžiku bude tento Monitorovací výbor znám jako “Cíl 3 programu EÚS Rakousko – Česká republika 2007–2013 – Monitorovací výbor pro implementaci Cíle 3 programu EÚS Rakousko Česká Republika 2007-2013”.

- Posuzuje a schvaluje kritéria výběru financovaných projektů do šesti měsíců po schválení Operačního programu a schvaluje revize těchto kritérií v souladu s potřebami Programu;
- provádí periodické přezkoumání postupu tak, aby bylo dosaženo konkrétních cílů Operačního programu na základě dokumentů předložených Řídicím orgánem;
- zkoumá výsledky implementace, zejména dosažení cílů stanovených pro každou prioritní osu a provádí hodnocení podle čl. 48(3);
- posuzuje a schvaluje roční a závěrečné zprávy o implementaci, uvedené v čl. 67;
- je informováno o roční kontrolní zprávě nebo o částech zprávy, které se týkají dotyčného Operačního programu a o veškerých souvisejících připomínkách které Komise k daným zprávám vnesla nebo vztahujících se k dotyčné části zprávy;

- může navrhnout Řídicímu orgánu revizi nebo přezkoumání Operačního programu tak, aby bylo dosažení cílů fondů uvedených čl. 3, příp. zlepšení jeho řízení, včetně finančního managementu;
- posuzuje a schvaluje každý návrh ke změně obsahu rozhodnutí Komise ohledně přidělení příspěvků z fondů.

Monitorovací výbor je jediným subjektem v rámci Programu, který odpovídá za konečný výběr financovaných projektů. V čele Monitorovacího výboru stojí Řídicí orgán. Ve smyslu čl. 11 Nařízení (ES) č.1083/2006 partnerství zahrnující kompetentní regionální subjekty, ekonomické a sociální partnery a další vyčleněné subjekty pokrývá monitorování Operačního programu. Složení Monitorovacího výboru je stanoveno v souladu s ustanovením čl. 64 Nařízení (ES) č.1083/2006. Aby mohl plnit své poslání v souladu s uvedeným nařízením přijme Monitorovací výbor po dohodě s Řídicím orgánem svůj vlastní jednací řád.

Všichni členové Monitorovacího výboru jsou jmenováni ze strany MS, v souladu s MA a jsou uvedeni v jednacím řádu monitorovacího výboru.

4 PRŮBĚH ETAPY PODÁVÁNÍ ŽÁDOSTI

4.1 Zahájení Programu a oznámení o předkládání projektových žádostí

Spuštění Operačního programu je oznámeno jakmile se na tom dohodnou všechny příslušné orgány (Řídící orgán, Národní orgán, regionální subjekty). Operační program je oznámen na všech příslušných internetových stránkách v Rakousku a České republice (www.at-cz.eu, www.strukturalni-fondy.cz, www.mmr.cz, domovských stránkách *krajů a spolkových zemí*, atd.) a v dalších médiích (noviny, oznámení...). Na těchto stránkách budou k dispozici všechny dokumenty potřebné k žádosti, kontaktní adresy a odkazy na hlavní stránku žádosti, počínaje oznámením nejzazšího termínu pro předložení projektových žádostí.

4.2 Informace a poradenství pro žadatele

Potenciální žadatelé mají možnost získat informace u všech institucí Programu (Řídící orgán, Společný technický sekretariát, Národní orgán, regionální subjekty) a na internetové stránce Programu www.at-cz.eu. Žadatelé mohou získat informace a konzultovat u Společného technického sekretariátu a u určených osob a orgánů ve svém regionu otázky, související se zpracováním žádosti. V České republice je konzultace možno provádět na krajských úřadech Jihočeského, Jihomoravského kraje a kraje Vysočina a v Rakousku u Úřadů spolkové vlády Horního Rakouska, Dolního Rakouska a Vídně. Kontaktní adresy na Společný technický sekretariát, spolkové vlády a krajské úřady jsou k dispozici v příloze č. 2 tohoto dokumentu.

Při poradenství žadatelům si tyto orgány musí být vědomy možného konfliktu zájmů; konzultace musí být nestranné a stejné pro všechny žadatele. Regionální subjekty a Společný technický sekretariát smí poskytovat pomoc pouze v oblasti formálních aspektů žádosti tak, aby žadatelé byli schopni splnit formální kritéria výzvy a splnit tak podmínky Programu. Tyto konzultace jsou bezplatné.

Společný technický sekretariát založí pro každý projekt nový soubor v projektovém mailboxu. Pokud žadatel osloví regionální subjekt, tento regionální subjekt požádá Společný technický sekretariát, aby založil nový soubor. Správu projektového mailboxu provádí Společný technický sekretariát. Patří sem založení souboru u nového projektu a přidělení registračního čísla. Před předáním žádosti mohou regionální subjekty vložit do projektového mailboxu projektu hrubý koncept a předběžnou žádost, které však nejsou součástí Centrálního monitorovacího systému. Regionální subjekty dotčené určitou žádostí a mající za ni odpovědnost mohou konzultovat další regionální subjekty.

4.3 Projektová žádost

Formulář žádosti je možno stáhnout z internetové stránky Programu www.at-cz.eu. Relevantní pro hodnocení žádosti je jazyk Vedoucího partnera, bez ohledu na případné chyby překladu. Informace o způsobu vyplňování žádosti jsou uvedeny v podrobné příručce. Formulář žádosti a jeho přílohy musí být předány jak v papírové, tak také i v elektronické formě. Žádosti mohou být doručeny osobně, poštou nebo kurýrem. V případě doručení objemných dokumentů (např. stavební plány,...) papírová verze je uložena u regionálního subjektu Vedoucího partnera. Další podrobnosti ohledně příloh a jejich formátu jsou definovány v příručce.

4.4 Předkládání projektových žádosti

Operační program bude realizován formou tzv. “průběžného přijímání projektových žádostí”. To znamená, že žadatelé mohou kdykoli od okamžiku spuštění Programu předkládat své žádosti regionálnímu subjektu nebo Společnému technickému sekretariátu.

Žádost předkládá Vedoucí partner. Soubor dokumentů žádosti musí být dvojjazyčný; všechny další přílohy jsou v národním jazyce. Vedoucí partner vloží do obálky jednu elektronickou verzi žádosti (se všemi přílohami na CD), dva originály žádosti v papírové formě a jeden originál a jednu kopii příloh, zapečetí ji a zašle odpovědnému regionálnímu subjektu nebo Společnému technickému sekretariátu. V případě osobního dodání žádosti obdrží Vedoucí partner potvrzení od určeného pracovníka regionálního subjektu nebo Společného technického sekretariátu. Pokud je žádost zaslána poštou nebo kurýrem, je potvrzení zasláno poštou nebo elektronickou poštou. Po předložení žádosti změní Společný technický sekretariát stav stávajícího souboru v projektovém mailboxu, který byl vytvořen během etapy konzultací, případně založí v projektovém mailboxu soubor nový pro projekt a to v případě, že idea projektu nebyla předtím projednána u RB nebo JTS. V takovém případě, při doručení regionální subjekt informuje Společný technický sekretariát. Společný technický sekretariát nebo RB uloží žádost v elektronické formě do projektového mailboxu a “systém” pak automaticky informuje všechny partnery. Společný technický sekretariát provede kontrolu obsahu, se zaměřením na to, aby obě jazykové verze žádosti byly identické.

Pokud Vedoucí partner bude chtít projednat určitou žádost na následujícím zasedání Monitorovacího výboru, musí předložit tuto kompletní žádost nejpozději 10 týdnů před tímto zasedáním Monitorovacího výboru. Aktuální termíny zasedání Monitorovacího výboru musí být zveřejněny na internetové stránce Programu. Z těchto dat musí být zřejmé mezní termíny pro předkládání žádostí, které budou na tomto zasedání projednávány. Pokud bude žádost vágní (nejednoznačná) nebo nekompletní, nelze zaručit její projednání na následujícím zasedání Monitorovacího výboru.

Po převzetí žádosti je provedeno přezkoumání její kompletnosti a začne kontrola formálních náležitostí. Se zahájením kontroly formálních náležitostí není třeba čekat na dokončení jazykové kontroly obsahu ze strany Společného technického sekretariátu. V případě podstatných rozdílů v obsahu informuje Společný technický sekretariát Vedoucího partnera a požádá o vyjasnění. V případě, že žádost byl předložen u RB, informuje JTS také tento subjekt.

4.5 Kontroly a hodnocení projektových žádostí

před I.: Příprava projektu		Vedoucí partner a projektoví partneři konzultují u Regionálních subjektů přípravu projektu			
Projektová žádost					
	Regionální subjekt/y	Společný Technický Sekretariát			
			<i>vztahy</i>	<i>komunikace</i>	
				<i>přechodný výsledek</i>	
I. Kontrola formálních náležitostí	FK	FK	Předložení žádosti je možné jak na RS tak i na Společný Technický Sekretariát; Kontrola formálních náležitostí bude provedena institucí na kterou byla žádost předložena; Podpora RS Společnému Technickému Sekretariátu pro kontrolu formálních náležitostí bude upravena v Memorandu o porozumění	instituce, která provedla kontrolu také zadá výsledky kontroly formálních náležitostí do projektového mail boxu	Výsledek kontroly formálních náležitostí je vložen do projektového mail boxu
II. Kontrola přijatelnosti	KP	KP	Podpora RS Společnému Technickému Sekretariátu pro kontrolu formálních náležitostí bude upravena v Memorandu o porozumění	instituce, která provedla kontrolu také zadá výsledky kontroly přijatelnosti do projektového mail boxu	Výsledek kontroly přijatelnosti je vložen do projektového mail boxu
		FAS sheet		RS informuje JTS o svých výsledcích kontroly formálních náležitostí a kontroly přijatelnosti skrze projektový mail box	JTS sumarizuje výsledky kontrol formálních náležitostí a kontroly přijatelnosti do "Formal Assessment Summary sheet" a zadá výsledky do projektového mail boxu
		CMS			JTS zadá informace o projektu do Centrálního monitorovacího systému
III. Hodnocení kvality	HK	HK	Podpora RS Společnému Technickému Sekretariátu pro hodnocení kvality bude upravena v Memorandu o porozumění	JTS podníti hodnocení kvality; RS informuje JTS o ukončení hodnocení kvality a zadá výsledky do projektového mail boxu; Po ukončení hodnocení kvality JTS vyzve RS aby provedly hodnocení přeshraničního dopadu	Výsledek hodnocení kvality je vložen do projektového mail boxu
IV. Hodnocení přeshraničního dopadu	HPD	HPD	Podpora RS Společnému Technickému Sekretariátu pro hodnocení přeshraničního dopadu bude upravena v Memorandu o porozumění	JTS podníti hodnocení přeshraničního dopadu; RS začne s hodnocením přeshraničního dopadu z regionálního pohledu; JTS navíc provede hodnocení přeshraničního dopadu z pohledu programu a následně zadá oba výsledky hodnocení přeshraničního dopadu do projektového mail boxu	Výsledky hodnocení přeshraničního dopadu jsou vloženy do projektového mail boxu
V. Hodnocení přeshraniční spolupráce		HPS		JTS provede hodnocení přeshraniční spolupráce, zadá výsledky do projektového mail boxu a informuje RS	Výsledky hodnocení přeshraniční spolupráce je vložen do projektového mail boxu
		QAS sheet		"Formal Assessment Summary sheet" a "Quality Assessment summary sheet" jsou předloženy na jednání Monitorovacího výboru jako podklady pro rozhodování o projektových záměrech	JTS sumarizuje výsledky hodnocení kvality, přeshraničního dopadu a přeshraniční spolupráce do "Quality Assessment Summary sheet" a zadá je do projektového mail boxu
po V.: Monitorovací výbor	JTS připraví dokumenty pro jednání Monitorovacího výboru				
	Monitorovací výbor rozhodne o projektových žádostech				

komunikace	-----
kontroly a hodnotící aktivity	—————
projektový mail box	■
Centrální Monitorovací Systém	■

Celková odpovědnost za celý proces kontrol a hodnocení spočívá na Řídicím orgánu/Společném technickém sekretariátu. Vzhledem k tomu, že v průběhu etapy zpracování žádosti je třeba provést řadu různých činností a plnit úkoly na různé expertní úrovni know how a zkušenosti, může Společný

technický sekretariát požádat pro splnění tohoto úkolu o provedení další expertízy. Regionální subjekty požádají během provádění expertízy své interní útvary, aniž by si nárokovaly další peníze. Tímto způsobem je zapojen do procesu dodatečný regionální know how. Po podrobném rozdělení úkolů, které je popsáno v textu níže, externí expertízy provedené především regionálními subjekty podpoří Řídicí orgán/Společný technický sekretariát při plnění jejich úkolů. Toto je zaznamenáno v dohodě o porozumění (Memorandum of Understanding) mezi různými zapojenými subjekty a institucemi – úkoly, odpovědnosti, pracovní postup, komunikace atd.

Obecně má tento proces níže uvedenou strukturu:

I. Etapa kontroly formálních náležitostí a kontroly přijatelnosti

- Kontrola formálních náležitostí (seznam A)
- Kontrola přijatelnosti (seznam B)

II. Etapa hodnocení

- Hodnocení kvality projektu
- Hodnocení přeshraničního dopadu
- Hodnocení přeshraniční spolupráce

4.5.1 Etapa kontroly formálních náležitostí a kontrola přijatelnosti

4.5.1.1 Kontrola formálních náležitostí

Kontrolu formálních náležitostí může provádět regionální subjekt Vedoucího partnera nebo Společný technický sekretariát. Kontrola je prováděna tam, kde byl předložen formulář žádosti. Žádost je kontrolována podle níže uvedených kritérií (struktura ano/ne):

KONTROLA FORMÁLNÍCH NÁLEŽITOSTÍ (seznam A)			
Č.	Kritéria	ANO	NE
1.	Papírová verze žádosti je podepsána statutárním orgánem Vedoucího partnera nebo jinou oprávněnou osobou.	<input type="checkbox"/>	<input type="checkbox"/>
2.	Elektronická verze žádosti je vyplněna v obou jazykových verzích.	<input type="checkbox"/>	<input type="checkbox"/>
3.	Předložená elektronická verze žádosti je kompletně vyplněná a totožná s papírovou verzí.	<input type="checkbox"/>	<input type="checkbox"/>
4.	Byl předán požadovaný počet kopií.	<input type="checkbox"/>	<input type="checkbox"/>
5.	Jsou přiloženy všechny přílohy podle požadavků pro daný projekt.	<input type="checkbox"/>	<input type="checkbox"/>

Projekt splňuje všechna kritéria formálních náležitostí

ANO

NE

Pro splnění kontroly formálních náležitostí musí žádost splnit všechna kritéria uvedená v tabulce výše. Instituce, která provádí kontrolu formálních náležitostí, zaznamená výsledky do projektového mailboxu a tím jsou všichni dotčení partneři informováni a začne s kontrolou přijatelnosti.

4.5.1.2 Kontrola přijatelnosti

Kontrola přijatelnosti je prováděna u té instituce, u které byla provedena kontrola formálních náležitostí. Tato instituce musí také koordinovat všechny partnery zapojené do kontroly přijatelnosti (v případě nutnosti relevantní regionální subjekty projektového partnera). Po úspěšném provedení kontroly formálních náležitostí Společný technický sekretariát nebo regionální subjekt Vedoucího partnera určí, které další regionální subjekty budou zapojeny, podle seznamu partnerů v žádosti a přizve je k zahájení jimi prováděné kontroly přijatelnosti. Regionální subjekty jsou informovány o tomto dalším kroku prostřednictvím automatického hlášení ze “systému”. Společný technický sekretariát nebo regionální subjekt Vedoucího partnera provede hodnocení projektu jako celku. I tato kontrola má strukturu ano/ne. V této etapě může Společný technický sekretariát nebo regionální subjekt Vedoucího partnera požádat projektové partnery, aby v případě chybějící nebo zavádějící informace žádost doplnili.

Společný technický sekretariát nebo regionální subjekty vyhodnotí u kontroly přijatelnosti shodu žádosti s cíli národní a EU legislativy.

KONTROLA PŘIJATELNOSTI (seznam B)			
Č.	Kritéria	ANO	NE
1.	Projekt je v souladu s cílem programu a cílem prioritních os, do něž je předložen.	<input type="checkbox"/>	<input type="checkbox"/>
2.	Projekt splňuje minimálně 2 ze 4 kritérií uvedených v čl. 19 ERDF nařízení .	<input type="checkbox"/>	<input type="checkbox"/>
3.	Projekt je v souladu s příslušnou národní a EU legislativou (čestné prohlášení).	<input type="checkbox"/>	<input type="checkbox"/>
4.	Vedoucí partner a všichni projektoví partneři jsou způsobilými příjemci podle pravidel programu.	<input type="checkbox"/>	<input type="checkbox"/>
4.	Projekt bude implementován/mít dopad v programovém území.	<input type="checkbox"/>	<input type="checkbox"/>
5.	Projekt nemá škodlivý dopad na životní prostředí (čestné prohlášení).	<input type="checkbox"/>	<input type="checkbox"/>
6.	Projekt respektuje rovné příležitosti (čestné prohlášení).	<input type="checkbox"/>	<input type="checkbox"/>
7.	Projekt je neziskový a nepůsobí proti pravidlům hospodářské soutěže, vyjma blokových výjimek nebo podpor de minimis (potvrzeno).	<input type="checkbox"/>	<input type="checkbox"/>
8.	Vedoucí partner a projektový partner nemají finanční závazky vůči institucím veřejné správy (čestné prohlášení).	<input type="checkbox"/>	<input type="checkbox"/>
9.	Projektoví partneři mají zajištěno konfinancování projektu.	<input type="checkbox"/>	<input type="checkbox"/>
10.	Celková výše příspěvku z ERDF nepřekročí 85% veřejných výdajů – kontrola u	<input type="checkbox"/>	<input type="checkbox"/>

	každého jednotlivého partnera a porovnání s partnerskou dohodou.		
11.	Navržené náklady na projekt jsou ve shodě s pravidly pro způsobilé výdaje.	<input type="checkbox"/>	<input type="checkbox"/>
12.	Byly vzaty v úvahu příjmy uvedené v žádosti (realistický odhad).	<input type="checkbox"/>	<input type="checkbox"/>
13.	Projektové indikátory jsou správně definovány a jsou realistické a měřitelné na konci projektu.	<input type="checkbox"/>	<input type="checkbox"/>
14.	Udržitelnost projektu – čestné prohlášení/paragraf v žádosti.	<input type="checkbox"/>	<input type="checkbox"/>
15.	Příspěvek z ERDF do projektu překračuje minimální velikost pro projekt (>20.000 Euro).	<input type="checkbox"/>	<input type="checkbox"/>
16.	Na projektu se nepodílí prostředky z jiného programu financovaného z EU. Na výdaje refundované z ERDF a státního rozpočtu nebyl přiznán žádný jiný finanční příspěvek z národních veřejných zdrojů ¹ – prohlášení od vedoucího partnera.	<input type="checkbox"/>	<input type="checkbox"/>
17.	Všechny přílohy jsou kompletní, aktuální a jsou řádně očíslovány podle seznamu příloh.	<input type="checkbox"/>	<input type="checkbox"/>

Projekt splnil kontrolu přijatelnosti

ANO

NE

Výsledky kontroly formálních náležitostí a kontroly přijatelnosti (seznamy A+B), včetně poznámek ohledně kvality, jsou dokumentovány a vloženy do projektového mailboxu institucí, která tyto kontroly provádí. Pokud jsou tyto kontroly prováděny regionálními subjekty, je Společný technický sekretariát informován regionálním subjektem po skončení těchto kontrol.

Společný technický sekretariát vytvoří „Formal Assessment Summary sheet“, v němž shrne výsledky kontrol a vloží je do projektového mailboxu. V případě pochybností ohledně výsledků kontrol vyjasní JTS tyto problémové otázky spolu s příslušným RB. Pokud žádost nevyhoví jedné nebo oběma kontrolám, je výsledek zaslán pro informaci na zasedání Monitorovacího výboru (je potřeba úprav nebo zlepšení).

Způsobilé náklady v rámci projektu mohou být uplatněny teprve po registraci do Centrálního monitorovacího systému, vyjma přípravných nákladů ve výši do 5% celkových způsobilých výdajů, počínaje 1. lednem 2007.

4.5.1.3 Úprava dokumentů během procesu žádosti

Pokud žádost nespĺní všechny požadavky kontrol, odpovídá Společný technický sekretariát nebo regionální subjekt Vedoucího partnera za informování Vedoucího partnera o nutných úpravách a doplnění žádosti v průběhu stanovené časové lhůty (dejte pozor na konečný termín předkládání

¹ to znamená na 85% a 5% není možno obdržet žádnou finanční podporu

žádostí, kap. 4.4). V každém případě platí, že veškeré informace a úpravy musí být řízeny a předkládány Vedoucím partnerem. Ten odpovídá za zajištění požadovaných informací a změn a jejich předání Společnému technickému sekretariátu nebo příslušnému regionálnímu subjektu Vedoucího partnera.

Žadatelé dostanou potvrzení o předaných úpravách. Pokud žadatelé neupraví svůj projekt do požadované formy nebo v daném čase, nelze dokončit proces kontroly. Taková žádost je pak pozastavena a Vedoucí partner je informován o této skutečnosti.

4.5.1.4 Registrace projektu do Centrálního monitorovacího systému

Společný technický sekretariát jako jediná instituce oprávněná k této činnosti, vloží informaci o projektu do Centrálního monitorovacího systému (stanoví číslo projektu a potvrdí datum registrace v písemné formě pro potřebu Vedoucího partnera). Toto je časový okamžik, od kterého začíná způsobilost výdajů. Jeden originál žádosti a její přílohy jsou zaslány regionálním subjektem Vedoucího partnera na Společný technický sekretariát a zde jsou uloženy.

4.5.2 Etapa hodnocení

Hodnocení je prováděno v následujících třech souhrnných kategoriích:

- Kvalita projektu
- Přeshraniční dopad projektu a
- Obsah přeshraniční spolupráce

Hodnocení jsou prováděna na základě checklistů uvedených v následujících kapitolách. V průběhu hodnocení Společný technický sekretariát, ve shodě s regionálními subjekty, může v případě potřeby organizovat setkání jednotlivých subjektů Programu, za účelem vyjasnění nedořešených problémových okruhů; může dojít také k přizvání externích expertů.

4.5.2.1 Hodnocení kvality projektu

Po zahájení ze strany Společného technického sekretariátu posoudí regionální subjekt Vedoucího partnera kvalitu projektu, ve spolupráci s dalšími dotčenými subjekty. Při posuzování kvality si Společný technický sekretariát vyžádá u regionálních subjektů regionální expertní posouzení a zkontroluje hodnověrnost posouzení kvality a kritérií vztahujících se k obsahu projektu a ekonomickým kritériím (kritéria 1, 5 a 6), která provedl Společný technický sekretariát. Společný technický sekretariát okomentuje výsledky tohoto hodnocení na „Quality Assessment Summary sheet“.

KVALITA PROJEKTU PRO REGIONÁLNÍ SUBJEKT Vedoucího partnera				Hodnotící škála 0/2 (max. 20 bodů)	
		Č.	Kritéria		
Hodnocení projektu jako celku	Obsah projektu	1.	Celková struktura projektu je jasná, přehledná a realizovatelná. Údaje v žádosti mají jasnou výpovědní hodnotu o projektu.		
		2.	Aktivity projektu jsou realistické a konkrétně definované, odůvodněné a nezbytné pro dosažení cílů projektu.		
		3.	Cílové skupiny projektu jsou jasně definovány a činnosti projektu zřetelně přispívají ke zlepšení situace cílových skupin.		
		4.	Projekt má inovativní charakter a zřetelnou přidanou hodnotu v porovnání s podobnými aktivitami v příslušné oblasti.		
Hodnocení pouze relevantní části	Ekonomická kritéria	5.	Rozpočet projektu je transparentní, reálný a detailní.		
		6.	Poměr mezi plánovanými náklady a očekávanými výsledky je přiměřený (efektivita).		
	Proveditelnost	7.	Proveditelnost projektu a řešení kvality projektu byly vybrány správným způsobem (metody a postupy, včetně časového harmonogramu).		
		8.	Žadatelé (vedoucí partner a další partneři) mají dostatečnou kapacitu k zajištění realizace projektu (personální, organizační) – podrobnosti jsou uvedeny v žádosti.		
	Udržitelnost	9.	Očekávané výsledky (výstupy) navrženého projektu jsou udržitelné (institucionálně, finančně) – podrobnosti jsou uvedeny v žádosti.		
	Regionální důležitost	10.	Projekt je v souladu s regionálními strategiemi a koncepty (kraj/spolková země).		
	Celkem				

KVALITA PROJEKTU PRO REGIONÁLNÍ SUBJEKTY partnera v projektu				Hodnocení 2/0
		č.	Kritéria	
Ekonomická kritéria		1.	Relevantní část rozpočtu projektu je transparentní, reálný a detailní.	
		2.	Poměr mezi plánovanými náklady a očekávanými výsledky Partnera v projektu je přiměřený (efektivita).	
Proveditelnost		3.	Proveditelnost relevantní části projektu a kvalita řešení relevantní části projektu byly vybrány správným způsobem (metody a postupy, včetně časového harmonogramu).	
		4.	Partner v projektu má dostatečnou kapacitu pro zajištění realizace projektu (personální, organizační).	
Udržitelnost		5.	Očekávané výsledky (výstupy) navržené části projektu jsou udržitelné (institucionálně, finančně).	
Regionální důležitost		6.	Relevantní část projektu, implementovaného projektovým partnerem, je v souladu s relevantní regionální strategií a koncepcí (kraj/země).	
Celkem				

Odůvodnění hodnocení (povinné):

V odůvodnění posouzení (pouze pro "0") uvedou hodnotitelé slabé stránky a nutné činnosti ke zlepšení této situace.

Výsledky hodnocení jsou vloženy regionálními subjekty do projektového mailboxu. Společný technický sekretariát je informován o ukončení procesu hodnocení kvality a o vložení této informace do projektového mailboxu (kvantitativní a kvalitativní výsledek) a inicializuje hodnocení přeshraničního dopadu.

4.5.2.2 Hodnocení přeshraničního dopadu

Přeshraniční dopad je odděleně hodnocen regionálními subjekty a Společným technickým sekretariátem. Každá instituce provede toto hodnocení ze svého konkrétního pohledu: regionální subjekty z pohledu regionálního, Společný technický sekretariát z pohledu Programu.

PŘESHraniční DOPAD		Hodnocení
č.	Kritéria	5/0 max.20
1.	Činnosti a výsledky projektu jsou implementovány/mají dopad na obou stranách hranice	
2.	Projekt podporuje zřízení/upevnění společných přeshraničních struktur a sítí.	
3.	Projekt napomáhá k eliminaci bariér (sociálně-ekonomických), zvyšuje propustnost hranice (infrastruktura, zkrácení doby cestování, atd.).	
4.	Projekt přispívá k rozšíření přeshraničního/regionálního rozvoje oblasti – podrobnosti uvedeny v žádosti.	
Celkem		

Odůvodnění hodnocení (povinné):

V odůvodnění hodnocení (pouze pro “0”) uvedou hodnotitelé slabé stránky a nutné činnosti ke zlepšení této situace.

Výsledky hodnocení přeshraničního dopadu jsou vloženy každou institucí do projektového mailboxu. Po skončení tohoto hodnocení zahájí JTS hodnocení přeshraniční spolupráce.

4.5.2.3 Hodnocení přeshraniční spolupráce

Společný technický sekretariát hodnotí projekt z tohoto pohledu. Hodnocení je prováděno formou bodování. Podle Nařízení (ES) č. 1080/2006 ERDF, čl. 19, projekt musí splňovat 2 ze 4 kritérií. Jinak nelze takový projekt spolufinancovat z programů evropské územní spolupráce.

PŘESHraniční SPOLUPRÁCE		Hodnocení
č.	Kritéria	0-3-5 (max. 20 bodů)
1.	<p>Společná příprava</p> <p><u>5 bodů</u></p> <p>Partneři z obou států se účastní přípravy projektu stejnoměrně. Proces přípravy projektu vykazuje aktivní zapojení partnerů v celém procesu přípravy projektu-od počátku projektové ideje po předložení projektové žádosti.</p> <p><u>3 body</u></p> <p>Partneři z obou států se účastní procesu přípravy projektu pouze příležitostně. Jeden z partnerů je výrazně aktivnější v procesu než partner z druhé strany. Je zajištěn tok informací o přípravě projektu z jedné strany na druhou stranu hranice.</p> <p><u>0 bodů</u></p> <p>Projekt není společně připravován.</p>	

<p>2.</p>	<p>Společná realizace</p> <p><u>5 bodů</u></p> <p>Během procesu realizace projektu jsou oba partneři společně zapojeni. Projekt má vytvořen společný plán aktivit, zahrnující detailní časový harmonogram a je společně propagován. Společné aktivity jsou propojeny jak z časového hlediska tak i obsahově.</p> <p><u>3 body</u></p> <p>Projekt je převážně realizován partnerem z jedné strany hranice. Oba partneři jsou během procesu realizace pouze příležitostně nebo aktivity realizované jedním z partnerů jsou pouze doplňkové. Společné aktivity jsou propojeny jak časově tak i obsahově.</p> <p><u>0 bodů</u></p> <p>Projekt není společně realizován.</p>	
<p>3.</p>	<p>Společný personál</p> <p><u>5 bodů²</u></p> <p>Společný personál z obou stran projektu je zahrnut do všech aktivit v projektu (např. projektoví manažeři delegovaní oběma partnery tvoří společný tým a mají mezi sebou stanoveny pravidla pro spolupráci – jmenován jeden vedoucí, pravidla komunikace a pravidla setkávání) Tento tým realizuje celý projekt společně (stejně místo).</p> <p><u>3 body</u></p> <p>Společný personál má vytvořen rámec pro pravidla spolupráce – jmenován týmový vedoucí, pravidla komunikace a pravidla pro setkávání jsou jasně definovány. tento tým realizuje téměř všechny aktivity projektu společně (sedí na obou stranách).</p> <p><u>0 bodů</u></p> <p>Projekt nemá společný personál.</p>	
<p>4.</p>	<p>Společné financování</p> <p><u>5 bodů</u></p> <p>Partneři z obou států mají v projektu finanční podíl na rozpočtu projektu. Podíl partnerů na každé straně představuje minimálně 30% z celkových způsobilých výdajů projektu.</p> <p><u>3 body</u></p> <p>Partneři z obou států mají v projektu finanční podíl na rozpočtu projektu. Podíl</p>	

² Není možné zahrnout externí instituci, pak by se jednalo o společnou realizaci. Osoba/y musí být zaměstnanci Vedoucího partnera nebo partnerů projektových.

	partnerů na každé straně představuje 5% až 30% z celkových způsobilých výdajů projektu. <u>0 bodů</u> Podíl partnerů na každé straně je pod 5% z celkových způsobilých výdajů projektu.	
Celkem		

Výsledky hodnocení jsou Společným technickým sekretariátem vloženy do projektového mailboxu.

4.6 Shrnutí hodnocení a příprava dokumentů pro zasedání Monitorovacího výboru

Hodnocení kvality projektu, přeshraničního dopadu a přeshraniční spolupráce je shrnuto a opatřeno komentářem ze strany Společného technického sekretariátu. Výsledkem je „Quality Assessment Summary sheet“, vytvořený Společným technickým sekretariátem. Tento „Quality Assessment Summary sheet“ a „Formal Assessment Summary sheet“, tvoří základ pro rozhodování Monitorovacího výboru a je k dispozici členům Monitorovacího výboru v jejich mateřském jazyce (čeština a němčina, samostatně). Pro „Quality Assessment Summary sheet“ a „Formal Assessment Summary sheet“, existuje vzor “systémového” standardizovaného formuláře.

Souhrnné listy	Části	
FAS - Souhrnný list formálního posouzení	Kontrola formálních náležitostí	Kontrola přijatelnosti
Finální kategorie		

QAS – Souhrnný list posouzení kvality	Hodnocení přeshraničního dopadu	Hodnocení kvality projektu	Hodnocení přeshraniční spolupráce
Finální kategorie			

Na zasedání Monitorovacího výboru, JTS představí projekt stejně tak i výsledky hodnocení, regionální subjekt Vedoucího partnera mu asistuje ve věcech pozadí projektu a obsahu projektu. Pokud se názory liší, může Monitorovací výbor požádat o externí vyjádření (např. nezávislý znalecký posudek, hodnocení příslušných municipalit, Euroregionů).

Společný technický sekretariát také odpovídá za přípravu seznamu projektů pro zasedání Monitorovacího výboru. Další seznam obsahuje projekty, které byly odmítnuty/pozastaveny během etapy formální kontroly a kontroly přijatelnosti. Tento seznam obsahuje:

- Evidenční číslo (číslo v projektovém mailboxu)
- Název projektu
- Vedoucího partnera, projektového partnera, požadovanou částku finanční podpory a
- Důvody odmítnutí/pozastavení

4.7 Rozhodování

Monitorovací výbor jako představitel Programu rozhoduje o projektech na svých zasedáních. Zasedání se konají minimálně třikrát do roka.

Každý člen Monitorovacího výboru obdrží 10 pracovních dnů před zasedáním seznam projektů se všemi potřebnými informacemi. Každý projekt a jeho hodnocení jsou prezentovány na zasedání Společným technickým sekretariátem, kterému pomáhá odpovědný regionální subjekt. Společný technický sekretariát informuje Monitorovací výbor o odmítnutých/pozastavených projektech a vysvětlí důvody pro jejich odmítnutí/pozastavení.

Na každém zasedání Monitorovacího výboru Společný technický sekretariát informuje o aktuální rozpočtové situaci v této oblasti podpory a o omezeních u nových projektů v důsledku případného nedostatku finančních prostředků.

Monitorovací výbor má možnost konkrétní projekty:

- přijmout
- přijmout s výhradou
- pozastavit nebo
- odmítnout

Projekty mohou být staženy z programu zasedání Monitorovacího výboru. Vedoucí partner má právo stáhnout projekt prostřednictvím svého regionálního subjektu, který je členem Monitorovacího výboru. Monitorovací výbor může navrhnout změny v obsahu a rozpočtu projektů, což vede k rozhodnutí typu “přijet s výhradou” nebo “pozastaven”. Monitorovací výbor rozhodne o projektu na základě shody českých a rakouských partnerů.

Představitelé Společného technického sekretariátu následně:

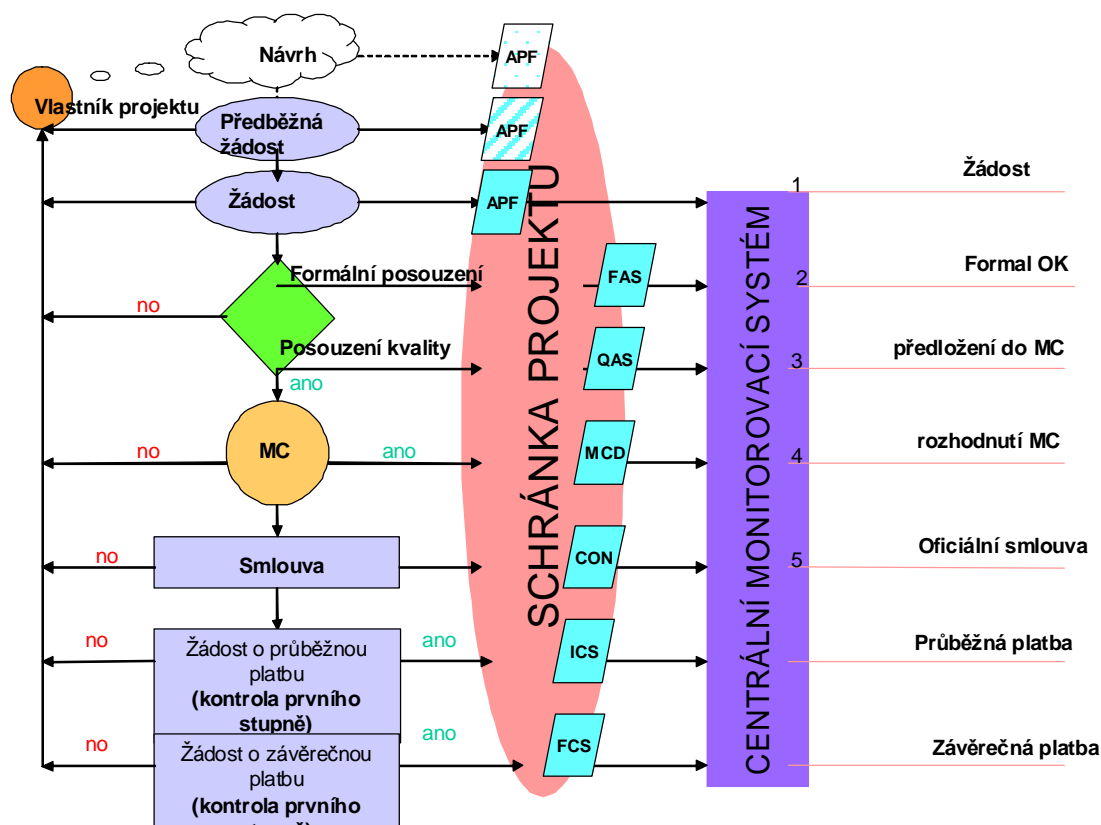
- zpracují zápis z jednání
- zpracují seznam projektů, který obsahuje základní informace o projektu (název projektu, Vedoucího partnera, projektových partnerů, požadovanou částku z ERDF) a dané rozhodnutí Monitorovacího výboru
- Do 10.pracovních dnů po zasedání Monitorovacího výboru Společný technický sekretariát zašle členům Monitorovacího výboru zápis z jednání, rozhodnutí o projektech a aktuální rozpočet na jednotlivé oblasti podpory. Členové Monitorovacího výboru mají 10 pracovních dnů na odsouhlasení nebo vyjádření námitek vůči tomuto předanému zápisu z jednání. Do 20 pracovních dnů po zasedání zašle Společný technický sekretariát schválený zápis z jednání a výsledky výboru členům Monitorovacího výboru a projektovým manažerům/Kontrolorům v České republice a také sestaví list s rozhodnutím Monitorovacího výboru a vloží jej do Centrálního monitorovacího systému (ve formě výkazu o rozhodnutí MV) a změní stav projektu v Centrálním monitorovacím systému.

4.8 Písemné oznámení úspěšným a neúspěšným žadatelům

Na konci této fáze dostane žadatel prostřednictvím Společného technického sekretariátu informaci o rozhodnutí Monitorovacího výboru, zda žádost byla schválena/neschválena. Do 20 pracovních dnů po zasedání Monitorovacího výboru zašle Společný technický sekretariát žadateli oficiální oznámení o schválení nebo neschválení projektu, případně doložený seznamem výhrad a kontaktních adres odpovědného Kontrolora. Originály projektové žádosti a přílohy jsou neúspěšným žadatelům zaslány

zpět. Verze tohoto dopisu je Společným technickým sekretariátem vložena do projektové mailboxu a elektronická verze také do Centrálního monitorovacího systému. Výsledky zasedání Monitorovacího výboru jsou zveřejněny na internetových stránkách Operačního programu (www.at-cz.eu) a na dalších internetových stránkách (www.strukturalni-fondy.cz, regiony ...), v tomto členění:

- stav přijatého projektu
- název Vedoucího partnera
- název projektu
- území realizace
- poskytnutá částka



4.9 Smlouva o poskytnutí prostředků z ERDF (Smlouva)

Právně závazným písemným dokumentem, na základě kterého jsou prostředky ERDF přiděleny na projekt je Smlouva o poskytnutí prostředků z ERDF (viz předloha v příloze 7.3) uzavřená mezi Řídicím orgánem a Vedoucím partnerem.

Mimo stanovení výše prostředků poskytnutých z ERDF Smlouva obsahuje:

- Zaregistrovanou projektovou žádost spolu se seznamem změn, k nimž případně došlo během procesu hodnocení (např. změny uskutečněné rozhodnutím Monitorovacího výboru)
- Podmínky Programu Evropská územní přeshraniční spolupráce Rakousko – Česká republika a rovněž další evropská a národní pravidla důležitá pro realizaci projektů
- Vymezení (ve smyslu územního dopadu, časového rámce a obsahu) způsobilých výdajů, příp. odkaz, kde jsou takové informace k dispozici
- V souladu s čl. 16 Nařízení (ES) č.1080/2006 informaci o odpovědných Kontrolorech
- Podrobný rozpočet projektu za každého partnera,
- Specifikace Monitorovacích období.

V souladu s čl. 81 Nařízení (ES) č.1083/2006 budou smlouvy o poskytnutí prostředků z ERDF uváděny a vydávány v měně EURO.

Příprava smluv začíná po oficiálním oznámení výsledků schválených Monitorovacím výborem. Smlouva o poskytnutí prostředků z ERDF je v Rakousku připravována Společným technickým sekretariátem, za podpory Regionálních subjektů, v České republice JTS ve spolupráci s Centrem pro regionální rozvoj. Během přípravy Smlouvy s Vedoucím partnerem, jsou dohodnuty monitorovací období a z nich odvozené termíny pro předkládání Monitorovacích zpráv (viz dále).

Smlouvu podepisuje Řídicí orgán. Smlouva je sepsána podle rakouského práva, v obou jazykových verzích a je právně závazná v jazykové verzi Vedoucího partnera. Smlouva je vyhotovena ve 2 originálech. Po sepsání smlouvy Společný technický sekretariát zajistí její podepsání Řídicím orgánem (po kontrole Řídicím orgánem) a předání Vedoucímu partnerovi. Smlouva musí být zaslána Vedoucímu partnerovi během 14 týdnů od zasedání Monitorovacího výboru. Pokud Vedoucí partner nepodepíše smlouvu do 8 týdnů od jejího obdržení, zanikne nárok na podporu.

V případě, že Řídicí orgán bude mít vážné námitky ve věci shody rozhodnutí vydaného Monitorovacím výborem ohledně právního základu a obecného řízení Programu, bude přijato rozhodnutí s výhradou a to až do okamžiku, než Řídicí orgán nebude uspokojivě přesvědčen o této záležitosti. Řídicí orgán má právo vetovat rozhodnutí Monitorovacího výboru, avšak pouze v právně řádně zdůvodněných a nepředvídatelných případech. V případech, kdy se nepodaří obhájit shodu nebo nebude dosaženo vyjasnění, nevstoupí příslušné rozhodnutí v platnost. Řídicí orgán nahlásí výsledek prostřednictvím Společného technického sekretariátu členům Monitorovacího výboru. Nové rozhodnutí Monitorovacího výboru musí vzít toto oznámení v úvahu.

4.10 Dotace ze státního rozpočtu

Český partner má možnost získat na realizaci svých aktivit také dotaci ze státního rozpočtu. Aby mohl v případě schválení projektu Monitorovacím výborem získat, musí požadovanou částku dotace ze SR uvést v projektové žádosti v tabulce zdrojů financování. Národní orgán po zasedání Monitorovacího výboru v případě schválení projektu vydá Rozhodnutí ministra, kterým je nárok na dotaci ze SR schválen. Poté, co Vedoucí partner podepíše Smlouvu s Řídícím orgánem, Národní orgán vydá Rozhodnutí o poskytnutí dotace ze státního rozpočtu každému českému partnerovi, který o dotaci ze SR v projektové žádosti požádal. Toto Rozhodnutí je vydáno v Kč s uvedením částky v EUR, která je závazná a směnným kurzem, který byl použit (směnný kurz je stanoven Ministerstvem financí České republiky).

Výše dotace ze státního rozpočtu je odvozena z rozpočtu příslušného partnera a to max. ve výši 5 % celkových způsobilých výdajů snížených o příjmy. Výjimkou je případ, kdy jsou vlastní zdroje spolufinancování českého partnera považovány za soukromý zdroj. V tomto případě je dotace ze státního rozpočtu ČR poskytnuta ve výši 15 % celkových veřejných způsobilých výdajů daného partnera (ERDF a národní veřejné zdroje). Toto spolufinancování zajistí minimálně 15 % podíl národních veřejných zdrojů (podíl vlastních soukromých zdrojů příjemce je min. 10 % celkových způsobilých výdajů projektu po odečtení příjmů).

Rakouští partneři mají možnost požádat o dotaci z federálního nebo zemského rozpočtu, případně z rozpočtu jiného veřejného subjektu, který poskytuje dotace. Není stanoven žádný limit pro výši této dotace, ale tato dotace musí být garantována před rozhodnutím Monitorovacího výboru. Minimálně musí být přiložen jako příloha žádosti neformální „Příslib o kofinancování“.

4.11 Změny projektu

Vedoucí partner má možnost požádat v nezbytně nutných případech o změny ve svém projektu. Tato možnost ovšem nezakládá automatický nárok na to, že změna bude příslušným subjektem schválena. Vedoucí partner v případech změn musí předložit žádost o změnu svému Kontrolorovi, který rozhodne o závažnosti této změny.

Změny v projektu musí být v zásadě schvalovány Monitorovacím výborem. Některé typy méně závažných změn je ovšem potřeba vyřešit rychle, aby realizace projektu mohla pokračovat. Z toho důvodu a také z důvodu snížení objemu práce Monitorovacího výboru je stanoveno, že o méně závažných změnách rozhoduje Řídící orgán, příp. Kontrolor (viz dále).

Změny, které **musí být schváleny Monitorovacím výborem**, Kontrolor Vedoucího partnera prověří, vypracuje stanovisko a předá jej ŘO/JTS, který jej předloží Monitorovacímu výboru k rozhodnutí. Může se jednat např. o následující změny (nejedná se o vyčerpávající výčet):

- navýšení celkových způsobilých výdajů projektu
- navýšení příspěvku z ERDF

- změna aktivit, které ovlivňují cíle projektu
- změny týkající se partnerství
- změny v rozpočtu, které mají vliv na cíl projektu.

V případě, že změna nevyžaduje souhlas Monitorovacího výboru, ale v jejím důsledku dochází ke změně Smlouvy, musí ji schválit Řídící orgán. V takovýchto případech, Kontrolor navrhovanou změnu prověří a připraví stanovisko pro Řídící orgán, který rozhodne s konečnou platností. Jedná se např. o (nejedná se o vyčerpávající výčet):

- změna názvu příjemce, která má za následek změnu typu žadatele nebo struktury vlastnictví
- prodloužení doby realizace, rozšíření aktivit projektu
- přesun prostředků mezi rozpočtovými kapitolami o více než 15 % způsobilých výdajů projektového partnera, pokud není ovlivněn cíl projektu
- změna aktivit projektu, pokud není ovlivněn cíl projektu

V případě dalších méně důležitých změn není nutné z praktických důvodů vyžadovat souhlas ani Monitorovacího výboru ani Řídícího orgánu. Postačující je pouze vyjádření Kontrolora a následné oznámení Řídícímu orgánu. Mezi takovéto méně významné změny mohou být zařazeny např. (nejedná se o vyčerpávající výčet):

- změna bankovního účtu, změna názvu příjemce, sídla příjemce
- změna adresy kontaktní osoby
- přesun prostředků v rámci jedné rozpočtové kapitoly (bez limitů)
- přesun prostředků mezi rozpočtovými kapitolami do 15 % způsobilých výdajů projektového partner, které nemají vliv na cíl projektu
- změny v harmonogramu předkládání zpráv.

5 REALIZACE PROJEKTU

Odpovědnost za realizaci projektu nese Vedoucí partner. Podpisem Smlouvy se Vedoucí partner zavazuje, že projekt bude realizován v souladu s popisem uvedeným v projektové žádosti. Příjemci realizují projekt samostatně, v koordinaci s ostatními partnery, nebo mohou uzavřít smlouvu s externím dodavatelem.

V případě, že část aktivit nebude realizována vlastními silami, ale bude zajišťována externím dodavatelem, smlouva s dodavatelem musí být uzavřena v souladu s příslušnými národními předpisy týkající se zadávání veřejných zakázek a s ostatními národními předpisy platnými pro Program. Příjemce musí vždy jednat v souladu s principem transparentnosti.

5.1 Kontrolní systém

(dle článku 16 Nařízení Rady (ES) 1080/2006, resp. čl. 60 b) Nařízení Rady (ES) 1083/2006)

Každý členský stát musí ustanovit Kontrolory, kteří jsou zodpovědní za ověřování legality a správnosti výdajů deklarovaných každým příjemcem účastnícím se na projektu. Cílem je ověřit, v souladu s Nařízením Rady (ES) 1828/2006, že:

- deklarované výdaje jsou reálné
- produkty a služby byly dodány
- produkty a služby byly dodány v souladu se schválenou Smlouvou a s aktivitami projektu
- doručená žádost je v předepsaném formátu
- projekty a výdaje jsou v souladu s národními pravidly a pravidly Společenství a
- je vyloučeno dvojí financování výdajů s jinými schémata podpory Společenství a národními schémata a s jinými programovacími obdobími

Vzhledem k národním specifickým je systém (postup) kontroly prvního stupně v obou členských státech odlišný, ale nakonec, všechny úkoly kladené na finanční kontrolu jsou uskutečněny i přes existenci odlišné struktury v Rakousku a v České republice.

5.1.1 Zodpovědné subjekty na území České republiky

V České republice je výkon kontroly dle čl. 16 Nařízení Rady (ES) 1080/2006, resp. čl. 60 b) Nařízení Rady (ES) 1083/2006 delegován Ministerstvem pro místní rozvoj na Centrum pro regionální rozvoj České republiky (CRR), Vinohradská 46, 120 00 Praha 2.

Územně příslušnými kontrolními subjekty jsou:

Regionální pobočka CRR pro NUTS II Jihozápad

Karlova 108, 397 01 Písek

a

Regionální pobočka CRR pro NUTS II Jihovýchod

Dvořákova 14, 602 00 Brno.

5.1.2 **Zodpovědné subjekty na území Rakouské republiky**

V Rakousku Dohoda mezi Rakouskou republikou a Zeměmi v souladu s čl. 15a Spolkového ústavního zákona o řídicím a kontrolním systému v Rakousku pro Strukturální fondy EU v období 2007-2013 zahrnuje popis národního kontrolního systému ve shodě s čl. 16 Nařízení (ES) č. 1080/2006. Zvláště pak jeho články 7 a 13, kde je popsán detailně kontrolní systém.

Článek 7 definuje, že pro programy přeshraniční spolupráce Země (nebo orgány k tomu Zemí určené) též nazývány „koordinační kontrolní orgány“ – jsou zmocněny koordinovat kontrolní úkoly na základě čl. 16 Nařízení (ES) č. 1080/2006 a sloužit jako kontakt pro Řídící orgán, Certifikační orgán a Auditní orgán.

Úkoly spojené s kontrolou samou, jsou obecně vykonávány Zeměmi, nebo spolkovými ministerstvy, v závislosti na typu žadatele a druhu prostředků národního kofinancování.

Operativní výkon kontroly může být svěřen třetímu subjektu. Možné náklady mohou být vyfakturovány jako výdaj žadateli. Odpovědnost za správnost kontroly v souladu s článkem 70 §2 Nařízení (ES) č. 1083/2006 zůstává v odpovědnosti spolkového nebo Zemského orgánu, který musí vydat osvědčení o kontrole v souladu s čl. 15 §1 Nařízení (ES) č. 1080/2006.

Koordinační kontrolní orgán, musí písemně informovat zodpovědné orgány Programu (Řídící orgán, JTS, Certifikační orgán) stejně tak i Vedoucího partnera o pověření kontrolního subjektu, změně zodpovědnosti za kontrolu nebo o odmítnutí osvědčení o způsobilých výdajích v případě absence vhodného orgánu.

Koordinující kontrolní orgány jsou také zodpovědné za sběr a předávání zpráv o nesrovnalostech.

Administrace kontrolních úkolů je pospána v čl. 13 Spolkového ústavního zákona.

Každá ze tří rakouských Zemí ustanovila oddělení v rámci struktur veřejné správy, která jsou zodpovědná za ověřování výdajů (kontrola prvního stupně) těch žadatelů, kteří jsou umístěni na území dané Země nebo pro takové části projektu, jejichž rozsah zasahuje do území dané Země:

<p>Úřad vlády Dolního Rakouska</p> <p>Odbor prostorového plánování, životního prostředí a dopravy</p> <p>Landhausplatz 1, A-3109 St. Pölten</p>
<p>Úřad vlády Horního Rakouska</p> <p>Odbor územního plánování</p>

<p>Technický audit Bahnhofplatz 1, A-4021 Linz</p>
<p>Úřad vlády Vídně Odbor strategií EU a hospodářského rozvoje Oddělení financí a finanční kontroly Schlesingerplatz 2, A-1080 Austria</p>

Zodpovědní Kontroloři každého projektového partnera musí být uvedeni ve Smlouvě.

Pouze výdaje aktuálně uhrazené a způsobilé k financování (nebo výdaje označené, jako jim rovnocenné v souladu s právem EU) mohou být kofinancovány z fondu ERDF. Fond ERDF může tak být vyplacen na základě obdržených účetních dokladů (nebo účetních dokumentů stejných důkazních hodnot), které jsou jasně přiřazeny k příjemci pomoci, projektu a k určenému časovému období.

5.2 Proces realizace kontrol

Kontrola na základě čl. 16 Nařízení (ES) č.1080/2006 respektive čl. 60b Nařízení (ES) č. 1083/2006 je realizována v Rakousku a v České republice odděleně pro projektové partnery.

Části této kontroly jsou: administrativní kontrola a kontrola na místě. Tyto kontroly jsou popsány v textu níže.

5.2.1 Monitorovací zprávy

5.2.1.1 Monitorovací zpráva na úrovni partnera (Monitorovací zpráva 1)

Monitorovací zpráva 1 (MZ1) se sestává ze **Zprávy o pokroku** (v 2 tištěných verzích a 1 elektronické verzi) a z **Finanční zprávy** (1 tištěná a 1 elektronická verze) za příslušnou část projektu (část projektu realizovanou konkrétním partnerem). Tuto MZ1 předloží každý partner (Vedoucí partner a projektoví partneři) příslušnému Kontrolorovi za každé monitorovací období, které je uvedeno ve Smlouvě ve lhůtě 30ti dnů od konce daného období.

Ve Zprávě o pokroku každý z partnerů popíše detailně realizaci příslušné části projektu v daném období. Zpráva obsahuje popis přeshraničních aktivit a dosažených výsledků v souvislosti s milníky určenými ve Smlouvě. Tato Zpráva o pokroku je předložena v jazyce partnera.

Finanční zpráva obsahuje seznam aktuálně zaplacených faktur za způsobilé výdaje vč. doložení těchto faktur (v České republice: kopie obdržených faktur, v Rakousku: originály faktur), kopie dokladů o zaplacení a jiných dokumentů příslušných k projektu, které jsou základem pro ověřování způsobilých výdajů.

Z výše uvedeného obsahu MZ1 existuje jedna výjimka. Průběžná Finanční zpráva může být předložena pouze pokud částka výdajů dosahuje minimálně 5.000 EUR za partnera. Pokud partner nedosáhne částky 5.000 EUR za dané monitorovací období, pak předloží pouze Zprávu o pokroku (to znamená bez Finanční zprávy). Podmínka vynaložení výdajů ve výši min. 5000 EUR, aby bylo možné Finanční zprávu předložit neplatí v případě, že celková výše výdajů partnera této částky nedosahuje

(parter předloží jednu Finanční zprávu po ukončení aktivit na celkovou výši výdajů, které vynaložil), nebo v případě závěrečné Finanční zprávy.

5.2.1.2 Monitorovací zpráva za projekt (Monitorovací zpráva 2)

Monitorovací zpráva 2 (MZ2) obsahuje **Zprávu o realizaci projektu** a **Žádost o platbu** za celý projekt. Tuto MZ2 předkládá Vedoucí partner. MZ2 předkládá Vedoucí partner příslušnému Kontrolorovi Vedoucího partnera za každé monitorovací období určené ve Smlouvě ve lhůtě 150ti dnů od ukončení monitorovacího období. Vedoucí partner je oprávněn shromažďovat veškeré informace od všech projektových partnerů pro vypracování Monitorovací zprávy 2.

Zpráva o realizaci projektu je stručná souhrnná zpráva za celý projekt, která pokrývá dané monitorovací období. Jako příloha Zprávy o realizaci projektu je Zpráva o pokroku od všech projektových partnerů v jejich jazyce, potvrzená příslušnými Kontrolory. Zpráva o realizaci projektu krátce shrnuje pokrok celého projektu a je předložena jak v českém tak i v německém jazyce.

Jako příloha Žádosti o platbu jsou přiložena Prohlášení o způsobilých výdajích³ za každého projektového partnera. Není vyžadováno předkládat Prohlášení o způsobilých výdajích za všechny partnery (např. Žádost o platbu může obsahovat pouze náklady vzniklé u jednoho partnera). Pokud nebylo vydáno žádné Prohlášení o způsobilých výdajích za dané monitorovací období, pak Žádost o platbu není předložena. Žádost o platbu obsahuje všechna Prohlášení o způsobilých výdajích, která nebyla zahrnuta v předešlých Žádostech o platbu.

5.2.2 Postupy

5.2.2.1 Kontrola průběhu projektu a výdajů na úrovni partnera (Kontrola MZ1)

Každý žadatel (Vedoucí partner a projektoví partneři) předkládá územně příslušnému Kontrolorovi za danou část projektu MZ1 během 30ti dnů od ukončení monitorovacího období stanoveného ve Smlouvě. Ihned po předložení MZ1 Kontrolor provede kontrolu kompletnosti MZ1. Poté, Kontrolor musí ověřit kofinancované zboží a služby a skutečnost nárokovaných výdajů. Taktéž ověří soulad s podmínkami podpory, které jsou uvedeny ve Smlouvě tím, že zkontroluje faktury a – v závislosti na typu projektu – také provedením kontroly na místě (viz kap.5.2.2.4). Navíc musí Kontrolor zkontrolovat efektivitu těchto výdajů a jestli nejsou v rozporu s pravidly způsobilosti. V případě, že Zpráva o pokroku je na konci monitorovacího období a je tak závěrečnou, termín pro odevzdání MZ 1 je prodloužen na 90 dní po skončení monitorovacího období (ve skutečnosti konec fyzické realizace projektu).

Kontrola MZ1 provedená Kontrolorem musí proběhnout do 90 dnů po jeho předložení. Pokud v průběhu vyvstanou nějaké problémy (např. nekompletnost dokumentů), období může být prodlouženo, lhůta je pozastavena a Vedoucí/projektový partner je požádán o dodatečné informace. Poté, co jsou dodatečné dokumenty předloženy, lhůta pokračuje. Žadatel si musí být tohoto vždy vědom. Na základě předložených dokumentů, příslušný Kontrolor provede kontrolu a vydá Prohlášení o způsobilých výdajích ve 3 originálech. Kontrolor zašle 2 originály Prohlášení o způsobilých

³ Prohlášení o způsobilých výdajích je vydáno příslušným Kontrolorem za každého partnera na základě ověření MZ1.

výdajích a potvrzenou Zprávu o pokroku příslušnému projektovému partnerovi. Elektronická verze Prohlášení o způsobilých výdajích a Zprávy o pokroku je Kontrolorem vložena do projektového mailboxu. Pokud by lhůta 90 dní pro vydání Prohlášení o způsobilých výdajích nebyla dodržena z jakéhokoliv důvodu, pak Kontrolor zašle partnerovi pouze potvrzenou Zprávu o pokroku.

5.2.2.2 **Kontrola projektu jako celku (Kontrola MZ2)**

Na základě Prohlášení o způsobilých výdajích a potvrzených Zprávách o pokroku obdržených od partnerů, Vedoucí partner vytvoří Zprávu o realizaci projektu a Žádost o platbu (Monitorovací zpráva 2), oba tyto dokumenty musí být předloženy Kontrolorovi Vedoucího partnera během 150 dnů od konce daného monitorovacího období. Tento termín je platný pro MZ 2, která je předkládána během realizace pomletu. pro závěrečnou MZ 2, tento termín je v souladu s termínem pro předkládání MZ 1 nastaven jinak. MZ 2 musí být předložena do 210 dnů po skončení posledního monitorovacího období. V případě prodloužení vydání Prohlášení o způsobilých výdajích a pokud by lhůta 150ti dnů nemohla být dodržena, Vedoucí partner předloží Žádost o platbu, která se bude skládat pouze z výdajů uvedených v Prohlášení o způsobilých výdajích, které aktuálně obdržel.

Kontrolor Vedoucího partnera ověří MZ2, obzvláště že Prohlášení o způsobilých výdajích každého z partnerů byla řádně vyplněna a že výdaje korespondují s aktivitami dohodnutými mezi Vedoucím partnerem a jeho projektovými partnery. V případě pochybností, má Kontrolor Vedoucího partnera možnost požádat o detaily příslušného Kontrolora. Nakonec, Kontrolor Vedoucího partnera zašle potvrzenou Monitorovací zprávu 2 Řídícímu orgánu/JTS a také Vedoucímu partnerovi.

5.2.2.3 **Předložení mimořádných Monitorovacích zpráv**

Se souhlasem Řídícího orgánu je možné předložit mimořádnou Monitorovací zprávu na základě odůvodněné žádosti Vedoucího partnera a po kladném stanovisku Kontrolora bez nutnosti uzavření dodatků ke Smlouvě. V takovém případě, Monitorovací zpráva bude předložena následovně:

- Předložení mimořádné Monitorovací zprávy nemá vliv na následující monitorovací období – v tomto případě MZ1 (Zprávu o pokroku i Finanční zprávu) předloží pouze ti partneři, kteří chtějí požádat o ověření výdajů a jejich následné proplacení. Na základě těchto dokumentů, Vedoucí partner vytvoří Monitorovací zprávu 2 (Zprávu o realizaci projektu i Žádost o platbu). V následném řádném termínu všichni partneři předloží MZ1 za celé monitorovací období (ti partneři, kteří předložili MZ1 v mimořádném termínu, zrekapitulují ve Zprávě o pokroku i toto období). Pro Monitorovací zprávu 2 se tato pravidla použijí obdobně (tj. ve Zprávě o realizaci projektu bude zrekapitulováno i období, za které byla předložena mimořádná MZ2). Tyto procedury nevyžadují změnu Smlouvy.
- Předložení Monitorovací zprávy má vliv na dohodnuté monitorovací období – v takovém případě, musí všichni partneři předložit MZ1. Na základě těchto zpráv Vedoucí partner vytvoří MZ2. Vedoucí partner předloží taktéž návrh na úpravu monitorovacích období. Na základě

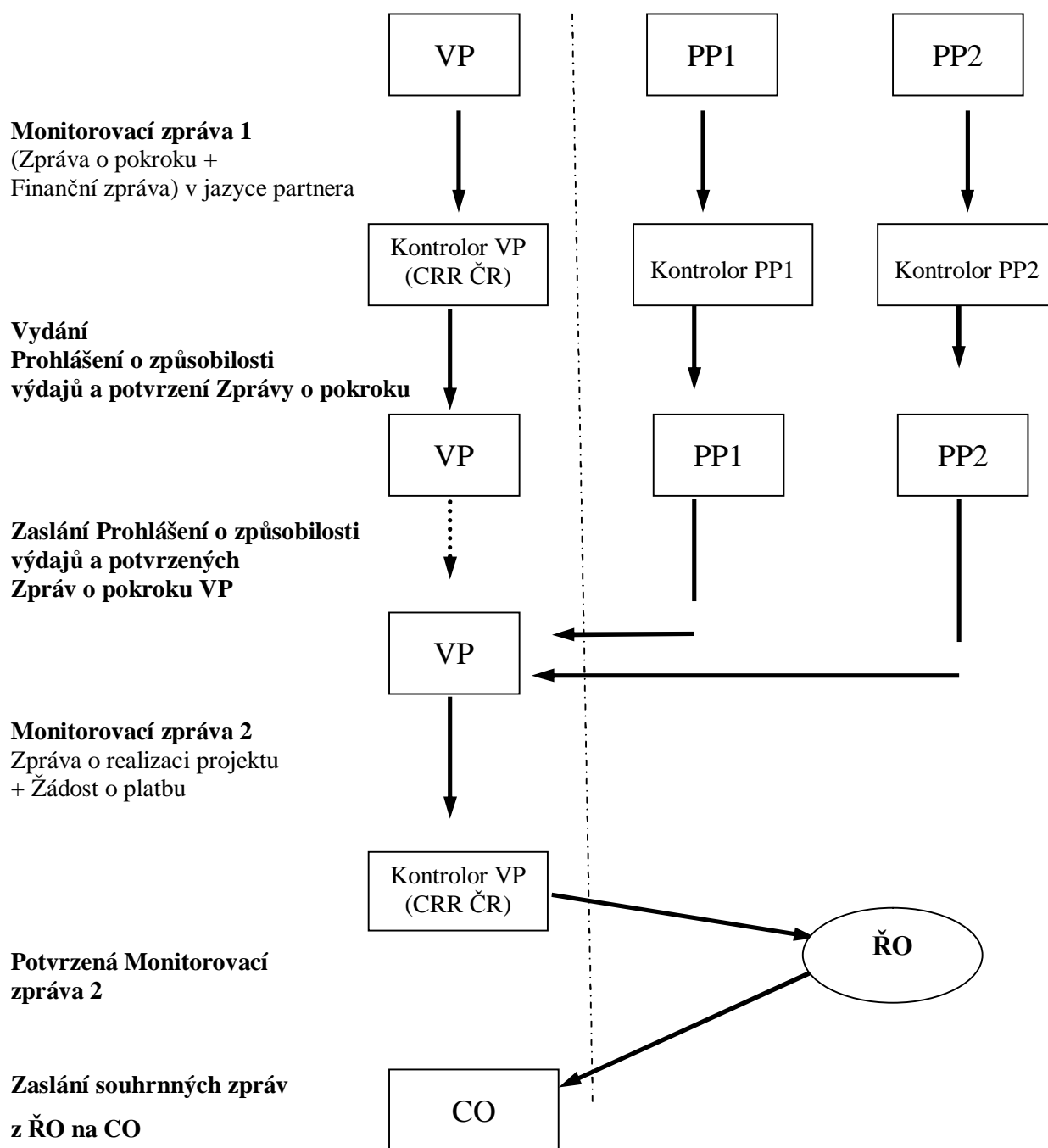
tohoto návrhu, Kontrolor Vedoucího partnera vytvoří návrh na úpravu Smlouvy. Na základě tohoto podkladu Řídící orgán změní monitorovací období pomocí dopisu.

5.2.2.4 Kontrola na místě

Kontroly na místě budou prováděny zpravidla za celý projekt, ale v některých případech je možné tuto kontrolu provést pouze pro část projektu. Obsahem této kontroly je ověření zda zboží a služby byly skutečně dodány. Kontroloři z obou států provádějí tuto kontrolu ve vzájemné koordinaci. Kontroloři z CRR ČR kontrolují pouze žadatele z ČR a rakouští Kontroloři provádějí kontrolu pouze v Rakousku. Pokud ověření dodání zboží a služeb může být provedena pouze za celý projekt, pak Kontrolor VP provede tuto kontrolu. V případě, že je nutné ověřit dodání mimo stát VP, toto ověření je provedeno ve spolupráci s Kontrolorem z druhého státu. Z každé kontroly je vyhotovena kontrolní zpráva, která je vložena do Document Management Systemu (DMS).

Kontrola na místě je prováděna na vzorku projektů na základě „plánu kontrol“. Vzorek projektů je zvolen na základě analýzy rizik, která je navržena rakouskými a českými Kontrolory. Analýza rizik musí být schválena Řídícím orgánem. Plán kontrol bude aktualizován každý rok. Roční aktualizace plánu kontrol je spojena taktéž s aktualizací vzorku projektů. Kontroloři zasílají čtvrtletně zprávu o provedených kontrolách na místě Řídícímu orgánu a pro české partnery taktéž Národnímu orgánu. Tato zpráva obsahuje možné nálezy z kontroly na místě a je také vložena do Document Management Systemu (DMS).

Schéma: Vedoucí partner v ČR a dva projektoví partneři v Rakousku:



5.3 Platba prostředků EU

Řídící orgán s podporou Společného technického sekretariátu provede kontrolu kompletnosti a konzistentnosti MZ2 kde ověří, že náležitosti kontrol v souladu s článkem 15 (1) Nařízení (ES) č. 1080/2006 jsou splněny, vydá žádost o refundaci a předá Certifikačnímu orgánu.

Certifikační orgán řídí všechny nezbytné kontroly odvozené od svých povinností jak jsou popsána v článku 61 Nařízení (ES) č. 1083/2006. Pokud je to nezbytné, Certifikační orgán si může od hlavního příjemce přes Řídící orgán vyžádat dodatečné informace, nebo zařídit dodatečnou kontrolu sám.

Certifikační orgán převede na hlavního příjemce prostředky z ERDF fondu v souladu s článkem 14 (1) Nařízení (ES) č. 1080/2006.

Platební jednotka Certifikačního orgánu převede platbu ERDF na hlavního příjemce projektu. Hlavní příjemce je zodpovědný za převod prostředků z ERDF na projektové partnery v souladu se Smlouvou a aktuálně ověřenými výdaji.

Informace o projektu poskytnuté v (průběžných nebo závěrečných) finančních výkazech budou stejně jako platba uhrazená Certifikačním orgánem zaneseny do Centrálního monitorovacího systému.

Finanční prostředky uvolňované ze Strukturálních fondů budou v souladu s právě účinnými pravidly o veřejné podpoře.

Národní kofinancování musí být zapláceno před závěrečnou platbou ERDF prostředků a musí být oznámeno JTS.

**PŘÍLOHA Č.1: SEZNAM ZKRATEK A SLOVNÍK POUŽÍVANÝCH POJMŮ
(V PŘÍPRAVĚ)**

PŘÍLOHA Č. 2: SEZNAM ZODPOVĚDNÝCH INSTITUCÍ

<p>Řídící orgán</p> <p>Úřad spolkové vlády Dolního Rakousko Odbor územního plánování a územní politiky Landhausplatz 1, A-3109 St. Pölten</p>	
<p>Společný Technický Sekretariát</p> <p>Dvořákova 14 CZ - 602 00 Brno</p>	
<p>Certifikační orgán</p> <p>Spolkové kancléřství Rakouské republiky Odbor IV/4 Ballhausplatz 2, A-1014 Wien Jménem certifikačního orgánu v operativních věcech vystupuje ERP Fund Ungargasse 37, A-1031 Wien</p>	
<p>Auditní orgán</p> <p>Spolkové kancléřství Rakouské republiky Odbor IV/3 Ballhausplatz 2, A-1014 Wien</p>	
<p><i>Rakousko nemá Národní orgán, protože to není vyžadováno nařízením</i></p>	<p>Národní orgán</p> <p>Ministerstvo pro místní rozvoj Odbor regionální přeshraniční spolupráce Staroměstské náměstí 6, CZ-110 15 Praha 1</p>
<p>Regionální subjekty</p> <p>Úřad zemské vlády Dolní Rakousko Odbor prostorového plánování a regionální politiky Oddělení pro regionální politiku EU Landhausplatz 1, A-3109 St. Pölten</p> <p>Úřad zemské vlády Horní Rakousko Odbor územního plánování Oddělení pro koordinaci regionální politiky EU Bahnhofplatz 1, A-4021 Linz</p> <p>Úřad vlády Vídně Odbor pro EU-Strategie a ekonomický rozvoj Oddělení mezinárodní spolupráce Schlesingerplatz 2, A-1080 Wien</p>	<p>Krajský úřad Jihomoravského kraje Odbor regionálního rozvoje Žerotínovo nám. 3/5, CZ – 601 82 Brno</p> <p>Krajský úřad kraje Vysočina Odbor regionálního rozvoje Žižkova 57, CZ – 587 33 Jihlava Pracoviště: Žižkova 16, Jihlava</p> <p>Krajský úřad Jihočeského kraje Odbor grantů a evropské integrace U Zimního stadionu 1952/2, CZ – 370 76 České Budějovice</p>

Centrální Monitorovací Systém

ERP Fund

Ungargasse 37, A-1030 Wien

Kontrolní systém

Úřad zemské vlády Dolní Rakousko
Sekce prostorového plánování, životního
prostředí a dopravy
Landhausplatz 1, A-3109 St. Pölten

Úřad zemské vlády Horní Rakousko
Odbor územního plánování
Technický audit
Bahnhofplatz 1, A-4021 Linz

Úřad vlády Vídně
Odbor pro EU-Strategie a ekonomický rozvoj
Oddělení financování a finanční kontroly
Schlesingerplatz 2, A-1080 Wien

Centrum pro regionální rozvoj ČR
Vinohradská 46, 120 00 Praha 2

**PŘÍLOHA Č. 3: SEZNAM PLÁNŮ PODPORY – PRÁVNÍ ZÁKLAD (V
PŘÍPRAVĚ)**

PŘÍLOHA Č. 4: (NE)ZPŮSOBILÉ VÝDAJE

Pro orientaci při realizaci celého Programu a jednotlivých projektů, byl vytvořen seznam nezpůsobilých výdajů, který je zde uveden. Celý dokument je možno nalézt na webových stránkách www.at-cz.eu v sekci Získání podpory.

1. výdaje bez přímého vztahu k projektu
2. výdaje nesplňující principy hospodárnosti, účelnosti a efektivnosti
3. výdaje nevyhovující pravidlům časové způsobilosti uvedeným v bodě 2.1
4. výdaje s celkovým či převažujícím dopadem mimo programové území⁴
5. ta část pořizovací ceny pozemku, která je vyšší než 10% celkových způsobilých výdajů na projekt, nepovolil-li Řídící/Národní orgán v konkrétních případech procentuální sazbu vyšší pro projekty týkající se ochrany životního prostředí
6. ta část pořizovací ceny (u pozemků, staveb, použitého zařízení), která je vyšší než cena zjištěná znaleckým posudkem
7. výdaje na nákup pozemku, staveb a použitého zařízení (majetku), na které byla poskytnuta dotace z veřejných zdrojů v období posledních 5 let před registrací projektu
8. režijní (nepřímé) náklady, které se týkají všeobecného provozu organizace bez příčinné vazby na projekt
9. mzdové náklady zaměstnanců, kteří se na realizaci projektu nepodílí
10. u zaměstnanců, kteří se na realizaci projektu podílí, alikvotní část osobních nákladů, která neodpovídá pracovnímu vytížení zaměstnance na daném projektu
11. ostatní výdaje na zaměstnance, ke kterým nejsou zaměstnavatelé povinni dle zvláštních právních předpisů (např. příspěvky na penzijní připojištění, jubilejní dary apod.)⁵
12. výdaje na právní spory
13. správní a místní poplatky, které nemají přímou vazbu na přípravu a realizaci projektu
14. sankční poplatky, pokuty a penále, případně další sankční výdaje, ať už sjednané ve smlouvách nebo vznikající z jiných příčin
15. úroky z úvěrů a půjček
16. DPH nebo její část, pokud existuje zákonný nárok na její odpočet
17. přímé daně⁶, daň z nemovitostí, daň z převodu nemovitostí, daň dědická a darovací, silniční daň
18. clo
19. finanční leasing

⁴ Programovým územím se myslí území vymezené v Operačním programu v kapitole 1.2.

⁵ U organizací, které mají ze zákona stanoven povinný odvod do FKSP, je tento výdaj způsobilý.

⁶ Výjimku tvoří daň z příjmu ze závislé činnosti, která je součástí uplatňovaných mzdových nákladů pracovníků podléhajících se na projektu.

20. poplatky za otevření a správu bankovního účtu, pokud není založen pouze pro účely realizace projektu
21. odměny členům statutárních orgánů vyplývající z titulu jejich funkce, tzn. z titulu výkonu činnosti statutárního orgánu
22. paušální režijní výdaje (nepřímé)⁷
23. odpis pohledávek
24. výdaje na audit projektu, pokud ve smlouvě/rozhodnutí není přímo stanovena povinnost takový audit provést
25. výdaje na reprezentaci kromě
 - (a) výdajů v rámci Technické pomoci a
 - (b) výdajů na občerstvení, pohoštění skutečněných partnerem, pokud jsou vynakládány v souladu s cíli projektu (např. občerstvení při školeních a seminářích)⁸
26. dodávky, které nevytvářejí ve vztahu k naplnění cílů projektu žádnou přidanou hodnotu - jedná se o případ, kdy dodavatel pouze zprostředkuje koupi zboží či služby, kterou mohl žadatel pořídit za stejných podmínek ale za nižší cenu přímo od výrobce či poskytovatele služby
27. aktivity mimo podporované území, pokud nejsou přesně specifikovány v žádosti o podporu a pokud nejsou schváleny Monitorovacím výborem
28. mzdy (platy) nad rámec obvyklé výše mezd (platů) u partnera v případě, že je uplatňován podíl z vyplácených mezd⁹
29. mzdy (platy) nad rámec mezd (platů) obvyklých v regionu¹⁰ pro jednotlivé profese v případě, že jsou práce prováděny na základě dohody o provedení práce nebo dohody o pracovní činnosti
30. výdaje na publikace, pokud obsahují bezplatnou inzerci¹¹
31. výdaje za nákup majetku a vybavení, odpisy majetku apod. pokud nejsou použity zcela pro účely projektu. V tomto případě lze nárokovat pro proplacení pouze alikvotní část pořizovací ceny/odpisů odpovídající výši jejího/jejich využití pro účely projektu
32. výdaje hrazené v hotovosti nad 500 EUR/13 000 Kč

⁷ Kromě výdajů na nájem prostor, nákup vody, paliv, energie, internet, úklid a údržbu, telefonní poplatky, poštovné, kancelářské potřeby, které lze vyčíslit vhodnou metodou za použití rozvrhové základny prokazatelné a přiřaditelné pro projekt.

⁸ Nezpůsobilé jsou ovšem vždy výdaje na alkoholické nápoje a tabákové výrobky.

⁹ Platí pro všechny pracovní poměry. Obvyklá výše mezd (platů) se stanovuje jako průměrná hodinová sazba pro danou pozici v organizaci partnera. U nově vzniklých pracovních pozic se vychází z průměrné hodinové sazby pro obdobnou pozici v organizaci partnera. Referenčním obdobím pro stanovení této průměrné hodinové sazby je kalendářní rok předcházející datu podání Prohlášení o uskutečněných výdajích/Soupisky výdajů. Průměrná hodinová sazba se může zvyšovat maximálně v poměru, ve kterém dochází ke zvyšování v dané organizaci.

¹⁰ Regionální statistika ceny práce viz <http://portal.mpsv.cz/sz/stat/vydelky>. Informační systém je členěn dle jednotlivých krajů, přičemž zvolení příslušného kraje se řídí místem výkonu práce. Probíhá-li výkon práce na území více krajů, je zvolen ten kraj, v němž výkon práce převažuje. Výše mzdy (platu) nesmí překročit hodnotu mediánu pro hodinovou mzdu dané podskupiny zaměstnání, která nejlépe odpovídá sjednanému druhu práce.

¹¹ T.j. pokud je inzerována konkrétní ekonomická činnost (nabízení konkrétních výrobků a služeb na trhu), která je přiřaditelná konkrétnímu subjektu (bez ohledu na jeho právní status či způsob financování).

33. výdaje, které partner není schopen příslušnému Kontrolorovi doložit, ať již z pohledu jeho nezbytnosti v rámci projektu či oprávněnosti jeho výše
34. výdaje, které nebyly u partnera vedeny v účetnictví analyticky pro projekt a na dokladech nebylo jednoznačně uvedeno, ke kterému projektu se vztahují¹²
35. výdaje na aktivity projektu, které nesplnily pravidla publicity stanovené ve Smlouvě o poskytnutí prostředků ERDF
36. výdaje uskutečněné při realizaci projektu, kdy partner nedokázal vyvrátit porušení střetu zájmů
37. výdaje, které byly vynaloženy v jiném období, než je uvedeno ve Finanční zprávě i když splňovaly podmínky pro způsobilost

Dále následuje seznam nezpůsobilých výdajů pro partnery v České republice

38. výdaje odpovídající svým vymezením kategorii „mimořádných nákladů“ (jedná se např. o opravu nákladů minulých účetních období, vyúčtování nároku zaměstnanců na odstupné při reorganizaci, odškodnění při pracovních úrazech, výdaje, kterými nájemce podle smlouvy uvádí po skončení nájmu najatou věc do předešlého stavu apod.)
39. věcné příspěvky ve formě poskytnutí pozemku, staveb, zařízení nebo surovin, poskytnutí neplacené dobrovolné práce nebo výzkumné/odborné činnosti bez nároku na odměnu, a to nad 10% celkových způsobilých výdajů daného partnera po odečtení příjmů, přičemž z toho nesmí neplacená dobrovolná práce nebo výzkumná/odborná činnost převýšit 5% celkových způsobilých výdajů daného partnera po odečtení příjmů. Ocenění neplacené práce dobrovolníků/výzkumné/odborné činnosti se stanoví dle informačního systému o průměrném výdělku¹³, přičemž max. cena nepřesáhne 150 Kč/hod. Ocenění ostatních věcných příspěvků kromě dobrovolné práce/výzkumné/odborné činnosti bude dle znaleckého posudku v souladu s Metodickou příručkou ZV „Dokladování věcných příspěvků“ (kapitola 4.2.5).
40. nákup a odpisy osobních vozů¹⁴
41. dary převyšující hodnotu 500 Kč/kus
42. dary do 500 Kč/kus, pokud nemají žádný význam z hlediska naplnění cíle projektu a rovněž pokud nejsou označeny v souladu s pravidly propagace EU
43. ceny v soutěžích převyšující hodnotu 500 Kč/kus
44. ceny v soutěžích do 500 Kč/kus, pokud nemají souvislost s daným projektem a pokud nejsou označeny v souladu s pravidly propagace EU

¹² Povinnost vést analytické účetnictví projektu vzniká dnem registrace projektu.

¹³ Regionální statistika ceny práce viz <http://portal.mpsv.cz/sz/stat/vydelky>. Informační systém je členěn dle jednotlivých krajů, přičemž zvolení příslušného kraje se řídí místem výkonu práce daného dobrovolníka. Pracuje-li dobrovolník na území více krajů, je zvolen ten kraj, v němž práce dobrovolníka převažuje. Při ocenění dobrovolné práce/ výzkumné/ odborné činnosti se nesmí překročit hodnota mediánu pro hodinovou mzdu dané podskupiny zaměstnání, která nejlépe odpovídá sjednanému druhu práce.

¹⁴ Pro účely způsobilosti výdajů se osobními vozy v tomto dokumentu rozumí vozy kategorie M1 a N1. Způsobilým výdajem jsou nákup a odpisy speciálních vozidel se zvláštním uspořádáním karoserie/nástavby a/nebo výstroje subjekty typu Policie ČR, Hasičský záchranný sbor, Horská služba ČR, o.p.s. apod., jejichž pořízení je nezbytné k naplnění účelu projektu, a dále odpisy osobních vozů uplatňované Správcem Fondu malých projektů jsou způsobilým výdajem.

45. výdaje na kulturní a umělecké činnosti dodávané nebo zprostředkované externími subjekty, výjimkou jsou dodávky od nepodnikatelských subjektů¹⁵ sídlících v podporovaném území za podmínky, že fyzická osoba nebo právnická osoba přímo vykonávající tyto kulturní a umělecké činnosti mají též sídlo v podporovaném území a jimi dodávaná kulturní a umělecká činnost není hlavním zdrojem jejích příjmů¹⁶

Dále následuje seznam nezpůsobilých výdajů pro partnery v Rakousku

46. výdaje na reprezentaci¹⁷
47. nezaplacené dílčí částky faktur (např. nárok na náhradu škody, garance, slevy atd.)
48. dobrovolná neplacená práce (netýká se Fondu malých projektů)
49. výdaje na honoráře umělců

¹⁵ Jedná se o fyzické osoby nepodnikatele a právnické osoby, které vedou účetnictví v souladu s vyhláškou 504/2002, kterou se provádějí některá ustanovení zákona č. 563/1991 Sb., o účetnictví, ve znění pozdějších předpisů, pro účetní jednotky, u kterých hlavním předmětem činnosti není podnikání, pokud účtují v soustavě podvojného účetnictví.

¹⁶ Toto musí dodavatel v případě potřeby odpovídajícím způsobem doložit (u výdaje za vystoupení žakovského hudebního souboru při základní umělecké škole není nutné dokládat, u honoráře za autorské čtení je nutno dokládat např. čestným prohlášením, kde uvede činnost, která je hlavním zdrojem jeho příjmů).

¹⁷ Např. květiny, dárky

PŘÍLOHA Č. 5: INDIKÁTORY PRO MONITOROVÁNÍ A EVALUACI (V PŘÍPRAVĚ)

Indikátory relevantní pro každou oblast podpory a které budou monitorovány na úrovni oblastí podpory

Indikátory spolupráce: Počet úrovní přeshraniční spolupráce (max. čtyři úrovně)

Indikátory rovných příležitostí : projekt je

- hlavně zaměřen na rovné příležitosti mezi pohlavími
- pozitivně zaměřen na rovné příležitosti
- neutrální v této oblasti

Indikátory pro životní prostředí: projekt je

- hlavně zaměřen na životní prostředí
- příznivý k životnímu prostředí
- neutrální k životnímu prostředí

Indikátor umístění: projekt je

- městský
- venkovský
- nelze geograficky stanovit

Informace budou přidány

PŘÍLOHA Č. 6: SEZNAM ŽADATELŮ

V České republice je definován vyčerpávající seznam vhodných žadatelů. Navíc pro informaci existuje na rakouské straně výčet (nejedná se o vyčerpávající seznam) vhodných žadatelů. O dodatečné informace můžete zažádat na Regionálním subjektu nebo Společném technickém sekretariátu.

Jako obecné pravidlo pro vhodné žadatele platí, že se jedná o veřejné nebo veřejnoprávní instituce provádějící aktivity na neziskovém charakteru. Nepodporují se fyzické osoby a podnikatelé.

Vhodní žadatelé pro Rakousko v Programu EÚS AT-CZ 2007-13

(ne vyčerpávající seznam)

Č.	Subjekt	Prostředky	
		Veřejné	soukromé
1	Stát / federální úroveň nebo jejich organizační složky	X	
2	Územní samospráva (a její organizační složka)		
	2a. Region (a jeho organizační složka)	X	
	2b. Obec (a její organizační složka)	X	
	2c. Město	X	
	2d. Svazek obcí	X	
3	Příspěvková organizace		
	3a. kraje	X	X
	3b. svazku obcí	X	
4	Sociální partneři, komory – zájmová správa		
	4a. Hospodářská komora	X	
	4b. Agrární komora vč. okresních a regionálních komo	X	
	4c. Komora právníků	X	
	4d. Odbory	X	
	4e. Labour market Service	X	
	4f. Společenství rakouského průmyslu	X	
	4g. Jiné	X	
5	Školská právnická osoba, zapsaná ve školském rejstříku	X	X
6	Veřejná a státní vysoká škola	X	X
7	Vzdělávací instituce	X	X
8	Univerzity aplikovaných věd	X	X
9	Veřejná výzkumná instituce		
10	Neziskové organizace		
	10b. Neziskové organizace		X
	10c. Neziskové/zapsané sdružení		X
11	Média TV/rádio		
12	Správa železniční dopravní cesty, státní organizace	X	X
13	Obecně prospěšná organizace	X	X
14	Sdružení (veřejné a soukromé)	X	X
15	Veřejná soukromá škola		X
16	Soukromý žadatel s neziskovým charakterem		X
17	Veřejný/veřejnoprávní žadatel	X	
18	Právnická osoba s veřejným statutem	X	
19	Právnická osoba s podílem vlivu veřejného subjektu	X	X
20	Právnická osoba ve formě neziskové organizace		X
21	Organizace řízení dopravy	X	X
22	Integrovaný dopravní systém	X	
23	Vlastník a podporovatel veřejné dopravy atelekomunikační infrastruktury	X	
24	Sdružení se speciálním účelem (odpady, voda,...)	X	
25	Družstvo		X
26	Národní parky, přírodní parky		X
27	Instituce podřízené veřejnému sektoru	X	X

Vhodní příjemci dotace na české straně pro programy přeshraniční spolupráce - Cíl 3

taxativní (vyčerpávající) přehled (platné od 7.2.2008)

Vhodným příjemcem jsou právnické osoby, a to

- a) veřejnoprávní nebo
- b) ovládané veřejnoprávními právnickými osobami nebo
- c) založené nikoli k dosažení zisku (nezisková).

Č.	Typ subjektu		Číslo ČSÚ	Zákon, číslo Sb.	Druh prostředků	Podmínky určení druhu prostředků
1.	Stát (Česká republika) resp. <i>organizační složka státu</i>		325	219/2000 219/2000	veřejné	
2.	Územní samospráva (a její <i>organizační složka</i>)	2a.Kraj (a jeho <i>organizační složka</i>)	804 804	129/2000 250/2000	veřejné	
	2b.Obec (a její <i>organizační složka</i>)	801 801	128/2000 250/2000			
	2c.Městská část <i>statutárního města</i> (a její <i>organizační složka</i>)	801 801	128/2000 250/2000			
	2d.Svazek obcí	771	128/2000			
3.	Příspěvková organizace	3a.státu (tzn. organizačních složek státu), 3b.kraje, 3c.obce, 3d.městské části <i>statutárního města</i> , 3e.svazku obcí	331 331 331 331	218/2000 250/2000 250/2000 250/2000	veřejné	
4.	Komory – zájmová samospráva	4a. Hospodářská Komora vč. okresních a regionálních komor 4b.Agrární komora vč. okresních a regionálních komor	745 745	301/1992 301/1992	veřejné	

5.	Školská právnická osoba, zapsaná ve školském rejstříku		611 ¹⁸	561/2004	veřejné	zřízena subjektem 1., 2.
					soukromé	
6.	Veřejná a státní vysoká škola		601	111/1998	veřejné	
7.	Veřejná výzkumná instituce			341/2005	veřejné	
8.	Veřejné neziskové ústavní zdravotnické zařízení		651	245/2006	veřejné	zřízena subjektem 1., 2.
					soukromé	
9a.	Česká televize		361	483/1991	veřejné	
9b.	Český rozhlas		361	484/1991		
10.	Správa železniční dopravní cesty, státní organizace		352	77/2002	veřejné	
11.	Obecně prospěšná organizace		141	248/1995	veřejné	pokud je většina členů správní rady jmenována veřejnoprávními právníky osobami (č.1. a č.2)
					soukromé	
12.	Zájmové sdružení právnických osob		751	40/1964	veřejné	pokud je většina členů rozhodovacího orgánu jmenována veřejnoprávními osobami (č.1 a č.2)
					soukromé	
13.	Občanské sdružení		701	83/1990	soukromé	
14.	Organizační jednotka sdružení, pokud je právnickou osobou		731	83/1990	soukromé	
15.	Nadace a nadační fond		117, 118	227/1997	soukromé	

¹⁸ Také 621, 625 a 631

16.	Církev, pokud je právnickou osobou	16a.Registrovaná církev a náboženská společnost	721	3/2002	soukromé	
		16b.Svaz církví nebo náboženských společností	721	3/2002		
		16c.Evidovaná právnická osoba	721	3/2002		
17.	Státní podnik		301	77/1997	veřejné	
18.	Akciová společnost		121	513/1991	veřejné	Min.80 % podíl veřejnoprávních osob (1.,2. a 4.) na základním kapitálu a min.80% podíl veřejnoprávní právnické osoby (1.,2. a 4.) na hlasovacích právech
19.	Společnost s ručením omezeným		112	513/1991	veřejné	Min.80 % podíl veřejnoprávních osob (2., 4.) na základním kapitálu a min.80% podíl veřejnoprávní právnické osoby (2.,4.)na hlasovacích právech
20	Vysoká soukromá škola		601	111/1998	soukromé	

Pozn.: Veřejnými zdroji se rozumí zdroj, který pochází ze státního rozpočtu, státních finančních aktiv, státních fondů, územních rozpočtů, rozpočtu EU, z rozpočtu mezinárodních organizací založených mezinárodní veřejnou smlouvou, anebo jakýkoli podobný zdroj. Za podobný zdroj se považuje zdroj pocházející z rozpočtu veřejnoprávních subjektů nebo sdružení jednoho nebo více regionálních nebo místních orgánů nebo veřejnoprávních subjektů jednajících v souladu se směrnicí Evropského parlamentu a Rady 2004/18/ES ze dne 31. března 2004 o koordinaci postupů při zadávání veřejných zakázek na stavební práce, dodávky a služby. Veřejnoprávním subjektem se rozumí jakýkoliv subjekt, který: a) je založený nebo zřízený za zvláštním účelem uspokojování potřeb obecného zájmu, který nemá průmyslovou nebo obchodní povahu, b) má právní subjektivitu a c) je financován převážně státem, regionálními nebo místními orgány nebo jinými veřejnoprávními subjekty; nebo je těmito orgány řízen; nebo je v jeho správním, řídicím nebo dozorčím orgánu více než polovina členů jmenována státem, regionálními nebo místními orgány nebo jinými veřejnoprávními subjekty¹⁹;

¹⁹ Podmínky uvedené pod písmeny a) až c) musí být splněny současně (kumulativně).

PŘÍLOHA Č. 7: FORMULÁŘE (V PŘÍPRAVĚ)

7.1 Projektový list

7.2 Projektová žádost - dvojjazyčná

7.3 Společný formát smlouvy o financování projektu, Smlouva o podpoře z ERDF

7.4 Základní náležitosti obsahu smlouvy mezi Vedoucím partnerem a projektovým partnerem

7.5 Společné hodnotící listy (kontrola, kvalita, přeshraniční dopad, společná spolupráce) – viz kapitola 4.5 tohoto dokumentu

7.6 Formuláře pro podávání zpráv